

# **UNIVERSITÄT LÜNEBURG**

**Fachbereich Wirtschafts- und Sozialwissenschaften**

Arbeitsbericht Nr. 270

ISSN 0176-7275

Mikroökonomische Analyse der Arbeitsnachfrage

- Eine Untersuchung von Beschäftigungsdynamik und Überstundennachfrage unter dem Einfluss von Anpassungskosten mit deutschen

Betriebsdatensätzen -

Materialien zur Dissertation\*

**von**

**Michael Gold**

**\* Erscheint beim Verlag Dr. Kovac, ISBN 3-8300-0774-4;**

**Hamburg (2002)**

## **Vorwort**

Die im folgenden abgedruckten Materialien entstanden im Zuge der Abfassung meiner Dissertation, die September 2002 vom Fachbereich Wirtschafts- und Sozialwissenschaften der Universität Lüneburg angenommen wurde. Um die beim Verlag Dr. Kovac erscheinende Druckfassung meiner Arbeit zu entlasten, wurden in diesem Arbeitsbericht alle Materialien insbesondere des Abhanges, zusammengefasst, die mit in die Begutachtung der Gesamtarbeit eingereicht wurden, jedoch für das unmittelbare Verständnis der Arbeit nicht erforderlich sind. Dem interessierten Leser soll mit diesem Arbeitsbericht die Möglichkeit gegeben werden, weitere Spezifikationen der Modellschätzungen, ergänzende Tabellen und Abbildungen zu erhalten, um dadurch einen weitergehenden Eindruck über die ermittelten Ergebnisse zu bekommen.

Ich danke dem Statistischen Landesamt von Mecklenburg-Vorpommern in Schwerin (StaLA) und dem Niedersächsischen Landesamt für Statistik in Hannover (NLS) für die Möglichkeit, die hier präsentierten Auswertungen durchzuführen. Insbesondere danke ich Herrn Pfab und Frau Bartneck vom Statistischen Landesamt Mecklenburg-Vorpommern (StaLA) sowie Herrn Rode vom Niedersächsischen Landesamt für Statistik (NLS), die mich stets unterstützt haben. Zudem gilt mein Dank Herrn Dr. Kölling und Herrn Alda vom Institut für Arbeitsmarkt- und Berufsforschung (IAB), die dort als Mitarbeiter der Schaltstelle meine Auswertungen betreut haben.

## Inhaltsverzeichnis

Tabellenverzeichnis	II
Abbildungsverzeichnis	V
1 Tabellen und Abbildungen zum 4. Kapitel der Arbeit	1
2 Tabellen und Abbildungen zum 5. Kapitel der Arbeit	45

## Tabellenverzeichnis

Tabelle 1-1:	Zahl der Betriebsratsmitglieder nach §§ 9 und 28 BetrVG vor der Reform vom 23. Juli 2001	1
Tabelle 1-2:	Gegenüberstellung von Wachstumsrate und Approximation	1
Tabelle 1-3:	Beschäftigungsveränderung in niedersächsischen Betrieben des Produzierenden Gewerbes (HFP)	2
Tabelle 1-4:	Beschäftigungsveränderung in deutschen Betrieben (IAB) <sup>1)</sup>	2
Tabelle 1-5:	Beschäftigungsveränderung in deutschen Betrieben (IAB) 1996-1999 nach Ost- und Westdeutschland	3
Tabelle 1-6:	Beschäftigungsveränderung in niedersächsischen Betrieben des Verarbeitenden Gewerbes (NLS)	3
Tabelle 1-7:	Beschäftigungsveränderung der mecklenburg-vorpommerschen Betriebe des Verarbeitenden Gewerbes (StaLA) (1996-1999)	4
Tabelle 1-8:	Durchschnitt der Wachstumsraten in niedersächsischen Betrieben des Produzierenden Gewerbes nach Beschäftigungsveränderung (HFP)	4
Tabelle 1-9:	Durchschnitt der Wachstumsraten in deutschen Betrieben nach Beschäftigungsveränderung (IAB)	5
Tabelle 1-10:	Durchschnitt der Wachstumsraten in niedersächsischen Betrieben des Verarbeitenden Gewerbes nach Beschäftigungsveränderung (NLS)	5
Tabelle 1-11:	Durchschnitt der Wachstumsraten in mecklenburg-vorpommerschen Betrieben des Verarbeitenden Gewerbes nach Beschäftigungsveränderung (StaLA)	6
Tabelle 1-12:	Beschäftigungswachstum in niedersächsischen Betrieben des Verarbeitenden Gewerbes (HFP) nach Betriebsgrößen <sup>#</sup>	6
Tabelle 1-13:	Beschäftigungswachstum in deutschen Betrieben (IAB) nach Betriebsgröße (Stichprobe)	7
Tabelle 1-14:	Beschäftigungswachstum in deutschen Betrieben (IAB) nach Betriebsgröße (Hochrechnung)	8
Tabelle 1-15:	Durchschnitte der Wachstumsraten für niedersächsische Betriebe des Produzierenden Gewerbes und Betriebe für Ost- und Westdeutschland nach Betriebsgröße (Hochrechnungen)	9
Tabelle 1-16:	Durchschnitt der Wachstumsraten in niedersächsischen Betrieben des Verarbeitenden Gewerbes nach Beschäftigungsveränderung (HFP) nach Betriebsgröße	10
Tabelle 1-17:	Durchschnitt der Wachstumsraten der niedersächsischen Betriebe des Verarbeitenden Gewerbes (NLS) nach Betriebsgröße (1979-1985)	11

Tabelle 1-18:	Durchschnitt der Wachstumsraten der niedersächsischen Betriebe des Verarbeitenden Gewerbes (NLS) nach Betriebsgröße (1986-1992)	12
Tabelle 1-19:	Durchschnitt der Wachstumsraten der niedersächsischen Betriebe des Verarbeitenden Gewerbes (NLS) nach Betriebsgröße (1993-1999)	13
Tabelle 1-20:	Durchschnitt der Wachstumsraten der mecklenburg-vorpommerischen Betriebe des Verarbeitenden Gewerbes (StaLA) nach Betriebsgröße (1996-1999)	14
Tabelle 1-21:	Deskriptive Statistik für die Modelle der Beschäftigungsdynamik (NLS)	15
Tabelle 1-22:	Deskriptive Statistik für die Modelle der Beschäftigungsdynamik (StaLA)	16
Tabelle 1-23:	Deskriptive Statistik für die Modelle der Beschäftigungsdynamik (IAB-Betriebspanel)	17
Tabelle 1-24:	Deskriptive Statistik für die Modelle der Beschäftigungsdynamik (HFP)	18
Tabelle 1-25:	Anteil der Betriebe mit Weiterbildungsmaßnahmen	18
Tabelle 1-26:	Zuordnung der Wirtschaftszweige (nach SYPRO und WZ '93) zu Branchengruppen	19
Tabelle 1-27:	Determinanten der Beschäftigungsdynamik in niedersächsischen Betrieben des Produzierenden Gewerbes; nur Betriebe mit positiver Wachstumsrate (Sample Selection- Modell nach Heckman)	36
Tabelle 1-28:	Determinanten der Beschäftigungsdynamik in niedersächsischen Betrieben des Produzierenden Gewerbes; nur Betriebe mit neg. Wachstumsrate (Sample Selection-Modell nach Heckman)	37
Tabelle 1-29:	Determinanten der Beschäftigungsdynamik in niedersächsischen Betrieben des Produzierenden Gewerbes; Gesamtmodell; (Methode: Sample Selection- Modell nach Heckman)	38
Tabelle 1-30:	Determinanten der Beschäftigungsdynamik in deutschen Betrieben im jeweiligen Jahr	39
Tabelle 1-31:	Determinanten der Beschäftigungsdynamik in deutschen Betrieben; nur Betriebe mit positiver Wachstumsrate im jeweiligen Jahr	40
Tabelle 1-32:	Determinanten der Beschäftigungsdynamik in deutschen Betrieben; nur Betriebe mit negative Wachstumsrate im jeweiligen Jahr	41
Tabelle 1-33:	Determinanten der Beschäftigungsdynamik in deutschen Betrieben; nur Betriebe mit positiver Wachstumsrate im jeweiligen Jahr (Methode: Sample Selection- Modell nach Heckman)	42
Tabelle 1-34:	Determinanten der Beschäftigungsdynamik in deutschen Betrieben; nur Betriebe mit negativer Wachstumsrate im jeweiligen Jahr (Methode: Sample Selection- Modell nach Heckman)	43
Tabelle 1-35:	Determinanten der Beschäftigungsdynamik in deutschen Betrieben; Gesamtmodell; (Methode: Sample Selection- Modell nach Heckman)	44
Tabelle 2-1:	Deskriptive Statistik für die Modelle der Überstundenwahrscheinlichkeit (HFP)	45
Tabelle 2-2:	Deskriptive Statistik für die Modelle der Überstundenwahrscheinlichkeit (IAB)	46
Tabelle 2-3:	Durchschnittliche Anzahl der Überstunden für niedersächsische Betriebe nach Betriebsgrößenklassen	47
Tabelle 2-4:	Determinanten des Auftretens von Überstunden (mit Kurzarbeit); IAB-Betriebspanel	48
Tabelle 2-5:	Geschätzte Überstundenwahrscheinlichkeit in Abhängigkeit vom Frauenanteil für verschiedene Merkmale im Hannoveraner Firmenpanel	49
Tabelle 2-6:	Geschätzte Überstundenwahrscheinlichkeit in Abhängigkeit vom Frauenanteil für verschiedene Merkmale im IAB-Betriebspanel	49

Tabelle 2-7:	Geschätzte Überstundenwahrscheinlichkeit in Abhängigkeit vom Facharbeiteranteil für verschiedene Merkmale im Hannoveraner Firmenpanel	50
Tabelle 2-8:	Geschätzte Überstundenwahrscheinlichkeit in Abhängigkeit von der Austauschrate der Beschäftigung für verschiedene Merkmale im Hannoveraner Firmenpanel	51
Tabelle 2-9:	Geschätzte Überstundenwahrscheinlichkeit in Abhängigkeit von der Austauschrate der Beschäftigung für verschiedene Merkmale im IAB-Betriebspanel	52
Tabelle 2-10:	Geschätzte Überstundenwahrscheinlichkeit in Abhängigkeit von der Beschäftigungswachstumsrate für verschiedene Merkmale im IAB-Betriebspanel	53
Tabelle 2-11:	Geschätzte Überstundenwahrscheinlichkeit in Abhängigkeit von der Beschäftigungswachstumsrate für verschiedene Merkmale im Hannoveraner Firmenpanel	54

## Abbildungsverzeichnis

Abbildung 1-1: Verteilung der niedersächsischen Betriebe (HFP) entsprechend ihrer Wachstumsrate (1994-1996) (Stichprobe)	20
Abbildung 1-2: Verteilung der niedersächsischen Betriebe (HFP) entsprechend ihrer Wachstumsrate (1994-1996) (Hochrechnung)	21
Abbildung 1-3: Verteilung der niedersächsischen Betriebe (HFP) entsprechend ihrer Wachstumsrate (Stichprobe)	22
Abbildung 1-4: Verteilung der niedersächsischen Betriebe (HFP) entsprechend ihrer Wachstumsrate (Hochrechnung)	23
Abbildung 1-5: Verteilung der deutschen Betriebe (IAB) entsprechend ihrer Wachstumsrate (1993-1999) (Stichprobe)	24
Abbildung 1-6: Verteilung der deutschen Betriebe (IAB) entsprechend ihrer Wachstumsrate (1993-1999) (Hochrechnung)	25
Abbildung 1-7: Verteilung der deutschen Betriebe (IAB) entsprechend ihrer Wachstumsrate (Stichprobe)	26
Abbildung 1-8: Verteilung der deutschen Betriebe (IAB) entsprechend ihrer Wachstumsrate (Hochrechnung)	27
Abbildung 1-9: Verteilung der niedersächsischen Betriebe entsprechend ihrer Wachstumsrate (1979-1999) (Totalerhebung)	28
Abbildung 1-10: Verteilung der niedersächsischen Betriebe entsprechend ihrer Wachstumsrate (1979-1999) (Monatsmelder)	29
Abbildung 1-11: Verteilung der niedersächsischen Betriebe entsprechend ihrer Wachstumsrate (1979-1999) (Totalerhebung)	30
Abbildung 1-12: Verteilung der niedersächsischen Betriebe entsprechend ihrer Wachstumsrate (1979-1999) (Monatsmelder)	31
Abbildung 1-13: Verteilung der Betriebe in Mecklenburg-Vorpommern entsprechend ihrer Wachstumsrate (1996-1999) (Totalerhebung)	32
Abbildung 1-14: Verteilung der Betriebe in Mecklenburg-Vorpommern entsprechend ihrer Wachstumsrate (1996-1999) (Monatsmelder)	33
Abbildung 1-15: Verteilung der Betriebe in Mecklenburg-Vorpommern entsprechend ihrer Wachstumsrate (1996-1999) (Totalerhebung)	34
Abbildung 1-16: Verteilung der Betriebe in Mecklenburg-Vorpommern entsprechend ihrer Wachstumsrate (1996-1999) (Monatsmelder)	35
Abbildung 2-1: Geschätzte Überstundenwahrscheinlichkeit in Abhängigkeit von der Austauschrate der Beschäftigung für verschiedene Merkmale	50
Abbildung 2-2: Geschätzte Überstundenwahrscheinlichkeit in Abhängigkeit von der Austauschrate der Beschäftigung für verschiedene Merkmale im IAB-Betriebspanel	51
Abbildung 2-3: Geschätzte Überstundenwahrscheinlichkeit in Abhängigkeit von der Beschäftigungswachstumsrate für verschiedene Merkmale im IAB-Betriebspanel	52

# 1 Tabellen und Abbildungen zum 4. Kapitel der Arbeit

**Tabelle 1-1: Zahl der Betriebsratsmitglieder nach §§ 9 und 28 BetrVG vor der Reform vom 23. Juli 2001**

Betriebsgröße: Zahl der Arbeitnehmer	Zahl der zu wählenden Betriebsratsmitglieder	davon werden von der Arbeit freigestellt
5 - 20	1	-
21 - 50	3	-
51 - 150	5	-
151 - 300	7	-
301 - 600	9	1
601 - 1 000	11	2
1 001 - 2 000	15	3
2 001 - 3 000	19	4
3 001 - 4 000	23	5
4 001 - 5 000	27	6
5 001 - 7 000	29	7-8
7 001 - 9 000	31	9-10
9 001 - 12 000	33	11-14
12 001 - 15 000	35 <sup>1)</sup>	15-18 <sup>2)</sup>

Anmerkungen: <sup>1)</sup> für je angefangene weitere 3 000 Arbeitnehmer weitere zwei Betriebsratsmitglieder; <sup>2)</sup> für je angefangene weitere 2 000 Arbeitnehmer eine weitere Freistellung.

Quelle: Müller-Jentsch (1997, S. 267)

**Tabelle 1-2: Gegenüberstellung von Wachstumsrate und Approximation**

wr	ln(1+wr)
0.00%	0.00%
1.00%	1.00%
2.00%	1.98%
3.00%	2.96%
4.00%	3.92%
5.00%	4.88%
6.00%	5.83%
7.00%	6.77%
8.00%	7.70%
9.00%	8.62%
10.00%	9.53%
11.00%	10.44%
12.00%	11.33%
13.00%	12.22%
14.00%	13.10%
15.00%	13.98%
16.00%	14.84%
17.00%	15.70%
18.00%	16.55%
19.00%	17.40%
20.00%	18.23%

Anmerkung: "wr" = "Beschäftigungswachstumsrate".

Quelle: Eigene Darstellung

**Tabelle 1-3: Beschäftigungsveränderung in niedersächsischen Betrieben des Produzierenden Gewerbes (HFP)**

	Anteil der Betriebe		
	1994	1995	1996
	Hochrechnung <sup>1)</sup>		
wr < 0	27,9	32,0	36,9
wr = 0	41,2	41,3	41,2
wr > 0	30,8	26,8	21,7
n (in 1 000)	13,5	12,7	11,3
	Stichprobe		
wr < 0	37,9	40,4	48,1
wr = 0	25,7	28,1	25,7
wr > 0	36,4	31,5	26,0
n	839	686	638

Anmerkungen: Angaben in Prozent; <sup>1)</sup> durch betriebsproportionale Gewichtung; "wr" = "Beschäftigungswachstumsrate".

Quelle: Hannoveraner Firmenpanel (1994-1997); eigene Berechnungen.

**Tabelle 1-4: Beschäftigungsveränderung in deutschen Betrieben (IAB)<sup>1)</sup>**

	Anteil der Betriebe						
	1993	1994	1995	1996	1997	1998	1999
	Hochrechnung <sup>2)</sup>						
wr < 0	20,0	23,9	20,4	21,5	23,1	22,5	30,2
wr = 0	56,0	53,8	53,4	53,4	50,2	50,2	45,3
wr > 0	24,0	22,2	26,3	25,2	26,8	27,4	24,4
n (in 10 000)	159,5	171,6	162,5	202,4	203,7	204,5	208,0
	Stichprobe						
wr < 0	44,4	45,8	40,0	42,2	41,6	38,9	41,9
wr = 0	23,6	22,4	23,6	22,8	26,8	25,2	25,0
wr > 0	32,0	31,7	36,5	35,0	31,6	35,9	33,1
n	4 251	4 154	4 114	8 604	8 917	9 334	9 915

Anmerkungen: Angaben in Prozent; <sup>1)</sup> bis 1995 nur westdeutsche Betriebe, danach Gesamtdeutschland; <sup>2)</sup> durch betriebsproportionale Gewichtung; "wr" = "Beschäftigungswachstumsrate".

Quelle: IAB-Betriebspanel 1993 bis 1999; eigene Berechnungen (ausgeführt von der Schalterstelle beim IAB).



**Tabelle 1-5: Beschäftigungsveränderung in deutschen Betrieben (IAB) 1996-1999 nach Ost- und Westdeutschland**

	Westdeutschland				Ostdeutschland			
	Hochrechnung <sup>1)</sup>							
	1996	1997	1998	1999	1996	1997	1998	1999
wr < 0	21,7	23,0	21,7	30,6	20,2	23,5	25,8	29,1
wr = 0	54,3	50,1	51,4	45,7	49,7	50,7	45,3	44,0
wr > 0	24,0	26,9	27,0	23,8	30,0	25,8	28,9	27,0
n (in 10 000)	163,4	163,9	164,4	165,3	39,1	39,8	40,1	42,7
	Stichprobe							
wr < 0	41,2	41,2	36,6	41,7	43,1	41,9	41,0	42,0
wr = 0	24,2	26,8	26,2	24,3	21,4	26,9	24,3	25,7
wr > 0	34,5	32,0	37,2	34,0	35,6	31,2	34,7	32,3
n	4 291	4 147	4 380	4 510	4 313	4 770	4 954	5 405

Anmerkungen: Angaben in Prozent; <sup>1)</sup> durch betriebsproportionale Gewichtung; "wr" = "Beschäftigungswachstumsrate".

Quelle: IAB-Betriebspanel 1995 bis 1999; eigene Berechnungen (ausgeführt von der Schalterstelle beim IAB).

**Tabelle 1-6: Beschäftigungsveränderung in niedersächsischen Betrieben des Verarbeitenden Gewerbes (NLS)**

	Anteil der Betriebe							
	1979	1980	1981	1982	1983	1984	1985	
wr < 0	34,6	33,6	44,8	50,6	45,2	37,5	35,4	
wr = 0	25,1	26,8	25,6	24,0	27,1	27,2	25,9	
wr > 0	40,3	39,6	29,6	25,4	27,6	35,3	38,8	
n	7 126	7 126	7 036	7 025	6 814	6 674	6 565	
	1986	1987	1988	1989	1990	1991	1992	
wr < 0	32,2	33,4	31,8	30,8	24,5	27,1	37,3	
wr = 0	27,2	28,0	28,6	26,7	26,2	24,8	24,6	
wr > 0	40,6	38,6	39,6	42,5	49,3	48,1	38,1	
n	6 494	6 448	6 391	6 337	6 442	6 401	6 289	
	1993	1994	1995	1996	1997	1998	1999	
wr < 0	47,7	45,4	36,3	44,2	40,4	34,2	39,2	
wr = 0	24,4	25,0	24,4	29,6	29,2	30,7	28,0	
wr > 0	27,9	29,6	39,3	26,1	30,4	35,1	32,7	
n	6 295	6 300	5 963	6 365	6 426	6 822	6 578	

Anmerkungen: Angaben in Prozent; "wr" = "Beschäftigungswachstumsrate".

Quelle: NLS; Totalerhebung; 1978-1999; eigene Berechnungen.

**Tabelle 1-7: Beschäftigungsveränderung der mecklenburg-vorpommerschen Betriebe des Verarbeitenden Gewerbes (StaLA) (1996-1999)**

	1996	1997	1998	1999
wr < 0	45,6	44,5	38,8	40,2
wr = 0	16,7	19,5	22,6	24,2
wr > 0	37,7	35,9	38,6	35,6
n	735	752	748	806

Anmerkungen: Angaben in Prozent; "wr" = "Beschäftigungswachstumsrate".  
Quelle: StaLA; Totalerhebung; 1995-1999; eigene Berechnungen.

**Tabelle 1-8: Durchschnitt der Wachstumsraten in niedersächsischen Betrieben des Produzierenden Gewerbes nach Beschäftigungsveränderung (HFP)**

	1994	1995	1996
	Hochrechnung <sup>1)</sup>		
wr < 0	-21,5 (22,7)	-20,7 (20,1)	-21,8 (20,0)
wr > 0	19,3 (19,2)	16,3 (11,8)	18,9 (16,9)
	Stichprobe		
wr < 0	-12,8 (15,3)	-13,2 (18,0)	-13,6 (14,7)
wr > 0	12,0 (15,4)	10,9 (9,5)	11,1 (11,1)

Anmerkungen: Angaben in Prozent; Werte in Klammern sind Standardabweichungen; <sup>1)</sup> durch betriebsproportionale Gewichtung; "wr" = "Beschäftigungswachstumsrate".  
Quelle: Hannoveraner Firmenpanel (1994-1997); eigene Berechnungen.

**Tabelle 1-9: Durchschnitt der Wachstumsraten in deutschen Betrieben nach Beschäftigungsveränderung (IAB)**

	Anteil der Betriebe						
	1993	1994	1995	1996	1997	1998	1999
	Hochrechnung (westdeutsche Betriebe) <sup>1)</sup>						
wr < 0	-24,7 (21,4)	-30,9 (27,1)	-26,2 (25,0)	-29,4 (28,9)	-28,5 (23,7)	-26,4 (24,4)	-32,0 (29,2)
wr > 0	29,4 (28,6)	29,1 (23,9)	32,3 (30,3)	32,5 (40,4)	29,3 (26,0)	28,0 (24,5)	29,4 (28,0)
	Hochrechnung (ostdeutsche Betriebe) <sup>1)</sup>						
wr < 0	-	-	-	-36,6 (40,4)	-32,4 (33,6)	-35,1 (32,2)	-40,2 (32,9)
wr > 0	-	-	-	39,6 (36,1)	34,6 (32,2)	34,7 (29,1)	31,3 (25,2)
	Stichprobe (westdeutsche Betriebe)						
wr < 0	-12,0 (18,4)	-15,4 (28,7)	-13,9 (23,7)	-14,1 (24,4)	-15,6 (24,0)	-14,9 (26,5)	-16,8 (26,0)
wr > 0	11,6 (17,0)	13,6 (18,4)	15,7 (22,6)	16,8 (29,4)	18,6 (27,6)	14,7 (19,1)	14,8 (22,8)
	Stichprobe (ostdeutsche Betriebe)						
wr < 0	-	-	-	-23,3 (38,7)	-22,7 (35,9)	-22,3 (32,3)	-22,8 (31,7)
wr > 0	-	-	-	19,8 (25,7)	24,6 (31,0)	21,7 (25,8)	19,9 (22,5)

Anmerkungen: Angaben in Prozent; Werte in Klammern sind Standardabweichungen; <sup>1)</sup> durch betriebsproportionale Gewichtung; "wr" = "Beschäftigungswachstumsrate".

Quelle: IAB-Betriebspanel 1993 bis 1999; eigene Berechnungen (ausgeführt von der Schaltstelle beim IAB).

**Tabelle 1-10: Durchschnitt der Wachstumsraten in niedersächsischen Betrieben des Verarbeitenden Gewerbes nach Beschäftigungsveränderung (NLS)**

	Anteil der Betriebe						
	1979	1980	1981	1982	1983	1984	1985
wr < 0	-19,6 (33,7)	-19,0 (36,3)	-17,5 (25,3)	-17,7 (25,7)	-17,0 (26,7)	-18,5 (31,1)	-19,7 (29,1)
wr > 0	15,8 (28,5)	15,6 (27,1)	15,5 (26,7)	16,7 (26,6)	16,3 (25,5)	14,4 (17,7)	16,2 (24,0)
wr < 0	-19,1 (32,4)	-17,5 (25,0)	-17,4 (28,7)	-19,9 (34,6)	-20,6 (38,5)	-20,7 (35,2)	-17,5 (27,3)
wr > 0	15,7 (22,8)	16,2 (26,4)	14,8 (20,1)	16,0 (23,7)	17,2 (25,9)	17,0 (25,2)	16,0 (25,7)
wr < 0	-20,1 (37,2)	-18,9 (33,1)	-23,1 (39,0)	-18,3 (28,9)	-19,3 (29,8)	-19,4 (33,8)	-20,9 (32,4)
wr > 0	17,6 (28,0)	16,4 (23,6)	18,0 (23,2)	18,1 (27,5)	18,0 (26,6)	16,6 (24,7)	17,5 (27,2)

Anmerkungen: Angaben in Prozent; Werte in Klammern sind Standardabweichungen; "wr" = "Beschäftigungswachstumsrate".

Quelle: NLS, Totalerhebung, 1978-1999, eigene Berechnungen.

**Tabelle 1-11: Durchschnitt der Wachstumsraten in mecklenburg-vorpommernschen Betrieben des Verarbeitenden Gewerbes nach Beschäftigungsveränderung (StaLA)**

	1996	1997	1998	1999
wr < 0	-23,0 (25,9)	-27,4 (46,7)	-20,7 (23,7)	-24,3 (41,4)
wr > 0	21,9 (32,1)	21,2 (28,0)	17,5 (22,4)	16,3 (19,6)

Anmerkungen: Angaben in Prozent; Werte in Klammern sind Standardabweichungen; "wr" = "Beschäftigungswachstumsrate".

Quelle: StaLA; Totalerhebung; 1995-1999; eigene Berechnungen.

**Tabelle 1-12: Beschäftigungswachstum in niedersächsischen Betrieben des Verarbeitenden Gewerbes (HFP) nach Betriebsgrößen #**

	Anteil der Betriebe					
	Hochrechnung <sup>1)</sup>			Stichprobe		
	1994	1995	1996	1994	1995	1996
1-19						
wr < 0	25,6	28,6	33,0	27,2	32,1	32,9
wr = 0	43,4	47,1	47,9	41,9	43,1	45,3
wr > 0	31,1	24,4	19,1	30,9	24,8	21,9
n	8 268	8 377	8 312	137		
20-49						
wr < 0	38,7	33,7	39,8	32,8	36,6	47,3
wr = 0	30,9	34,9	37,3	32,8	33,6	29,8
wr > 0	30,4	31,5	23,0	34,4	29,8	22,9
n	2 369	2 281	2 354	131		
50-99						
wr < 0	31,2	38,5	47,6	34,8	36,6	46,4
wr = 0	25,1	26,1	21,0	24,1	28,6	22,3
wr > 0	43,8	35,5	31,4	41,1	34,8	31,3
n	814	805	807	112		
100-249						
wr < 0	41,0	40,8	50,8	39,3	43,7	53,5
wr = 0	20,2	23,4	20,0	18,6	19,7	19,0
wr > 0	38,9	35,8	29,2	42,1	36,6	27,5
n	614	683	682	142		
250+						
wr < 0	53,7	54,2	60,6	51,6	54,7	61,1
wr = 0	8,4	7,9	8,7	8,4	10,5	9,5
wr > 0	38,0	37,8	30,5	40,0	34,7	29,5
n	457	429	413	95		

Anmerkungen: Angaben in Prozent; <sup>1)</sup> durch betriebsproportionale Gewichtung. # Arithmetisches Mittel der Beschäftigtenzahl 1993, 1994, 1995 und 1996; "wr" = "Beschäftigungswachstumsrate".

Quelle: Hannoveraner Firmenpanel (1994-1997); eigene Berechnungen.

**Tabelle 1-13: Beschäftigungswachstum in deutschen Betrieben (IAB) nach Betriebsgröße (Stichprobe)**

	Anteil der Betriebe						
	1993	1994	1995	1996	1997	1998	1999
	1-19						
wr < 0	21,0	25,7	21,9	23,9	22,8	25,7	31,7
wr = 0	56,0	53,0	52,3	49,0	49,9	47,3	44,8
wr > 0	23,0	21,3	25,9	27,1	27,4	27,0	23,7
n	1 125	1 175	1 272	2 765	3 687	3 672	3 991
	20-49						
wr < 0	35,3	33,4	36,8	39,6	40,2	39,8	40,4
wr = 0	33,3	27,2	24,8	21,5	22,4	23,4	24,6
wr > 0	31,4	39,5	38,4	38,9	37,4	36,9	35,0
n	532	534	533	1 447	1 350	1 467	1 657
	50-99						
wr < 0	36,1	45,3	40,8	42,4	50,3	43,6	45,9
wr = 0	19,8	18,6	16,9	15,0	15,4	13,8	12,8
wr > 0	44,1	36,0	42,2	42,6	34,4	42,5	41,3
n	349	333	360	854	803	920	987
	100-249						
wr < 0	48,9	54,7	46,0	52,3	58,8	50,5	50,7
wr = 0	12,6	9,5	11,5	7,6	7,3	6,6	8,0
wr > 0	38,5	36,0	42,5	40,0	33,9	42,9	41,5
n	554	529	504	1 205	1 060	1 194	1 258
	249-499						
wr < 0	55,9	53,2	49,4	53,5	61,9	48,2	52,0
wr = 0	4,2	4,8	6,0	4,8	3,5	4,9	4,1
wr > 0	40,0	41,9	44,6	41,8	34,6	47,0	44,0
n	380	393	401	857	736	802	825
	500+						
wr < 0	65,1	65,3	57,0	64,1	65,6	56,1	58,6
wr = 0	3,1	2,8	2,8	2,3	1,7	2,0	2,3
wr > 0	31,8	32,0	40,2	33,7	32,6	42,1	39,0
n	1 311	1 190	1 044	1 476	1 281	1 279	1 197

Anmerkungen: Angaben in Prozent; <sup>1)</sup> bis 1995 nur westdeutsche Betriebe, danach Gesamtdeutschland. Genaue Abgrenzung der Betriebe siehe Datensatzbeschreibung; "wr" = "Beschäftigungswachstumsrate".

Quelle: IAB-Betriebspanel 1993 bis 1999; eigene Berechnungen (ausgeführt von der Schaltstelle beim IAB).

**Tabelle 1-14: Beschäftigungswachstum in deutschen Betrieben (IAB) nach Betriebsgröße (Hochrechnung)**

	Anteil der Betriebe <sup>1), 2)</sup>						
	1993	1994	1995	1996	1997	1998	1999
1-19							
wr < 0	17,8	22,1	17,4	18,9	20,5	20,7	29,1
wr = 0	60,1	58,3	58,3	58,2	54,6	54,2	48,9
wr > 0	22,1	19,7	24,2	22,8	25,0	25,1	22,0
n (in Mio.)	1,4	1,5	1,4	1,76	1,77	1,79	1,82
20-49							
wr < 0	30,6	31,8	36,5	35,1	36,0	32,3	32,9
wr = 0	36,6	26,9	27,4	26,2	24,8	27,3	25,7
wr > 0	32,8	41,3	36,1	38,6	39,2	40,5	41,5
n	0,1	0,1	0,1	0,17	0,17	0,16	0,16
50-99							
wr < 0	34,1	42,8	36,7	39,0	44,7	35,2	45,6
wr = 0	20,9	21,1	15,5	17,6	20,2	18,3	12,7
wr > 0	45,0	36,2	47,8	43,4	35,2	46,5	41,8
n (in Mio.)	0,04	0,04	0,04	0,05	0,05	0,05	0,05
100-249							
wr < 0	46,1	49,6	43,3	45,7	50,9	44,6	48,5
wr = 0	13,2	13,2	11,7	9,5	9,1	8,5	9,1
wr > 0	40,8	37,2	45,0	44,8	40,0	47,0	42,4
n (in Mio.)	0,03	0,02	0,02	0,03	0,03	0,03	0,03
249-499							
wr < 0	54,8	51,6	54,2	49,9	56,4	41,5	50,5
wr = 0	3,6	5,0	5,2	5,5	4,7	6,1	3,0
wr > 0	41,6	43,5	40,5	44,5	38,9	52,5	46,5
n	0,01	0,01	0,01	0,01	0,01	0,01	0,01
500+							
wr < 0	56,2	60,1	53,6	56,7	61	55,1	54,8
wr = 0	7,3	3,2	3,1	3,1	2,4	2,1	3,8
wr > 0	36,4	36,8	43,3	40,2	36,6	42,9	41,3
n (in Mio.)	0,01	0,01	0,01	0,01	0,01	0,01	0,01

Anmerkungen: Angaben in Prozent; <sup>1)</sup> bis 1995 nur westdeutsche Betriebe, danach Gesamtdeutschland. Genaue Abgrenzung der Betriebe siehe Datensatzbeschreibung; <sup>2)</sup> durch betriebsproportionale Gewichtung; "wr" = "Beschäftigungswachstumsrate".

Quelle: IAB-Betriebspanel 1993 bis 1999; eigene Berechnungen (ausgeführt von der Schalterstelle beim IAB).

**Tabelle 1-15:      Durchschnitte der Wachstumsraten für niedersächsische Betriebe des Produzierenden Gewerbes und Betriebe für Ost- und Westdeutschland nach Betriebsgröße (Hochrechnungen)**

Betriebe mit... Beschäftigten #	HFP <sup>1)</sup>	IAB-West <sup>1)</sup>	IAB-Ost <sup>1)</sup>
1-19	-28,0 (22,4)	-32,2 (25,3)	-37,8 (30,2)
20-49	-11,2 (8,7)	-13,6 (20,2)	-17,0 (22,4)
50-99	-12,1 (13,1)	-10,1 (14,4)	-14,9 (22,3)
100-249	-10,0 (11,6)	-9,0 (14,6)	-13,4 (20,3)
250-499	-9,3 (11,5)	-8,5 (12,8)	-11,8 (18,4)
500+		-8,0 (15,4)	-9,9 (15,6)
Total	-21,2 (20,4)	-28,0 (25,4)	-32,9 (30,0)
1-19	22,8 (18,1)	33,5 (28,7)	37,4 (29,8)
20-49	10,9 (8,8)	15,5 (18,2)	18,0 (22,0)
50-99	9,5 (10,7)	14,8 (29,0)	16,8 (23,5)
100-249	10,9 (15,9)	12,4 (22,5)	16,4 (24,0)
250-499	7,9 (11,8)	9,1 (13,4)	13,8 (22,1)
500+		6,7 (11,1)	12,2 (17,3)
Total	18,3 (17,0)	29,4 (28,4)	33,8 (29,7)

Anmerkungen: Angaben in Prozent; Werte in Klammern sind Standardabweichungen; # Arithmetisches Mittel der Beschäftigtenzahl aus jeweils drei bis fünf Jahren. Dieses hat zur Folge, dass ausschließlich Betriebe betrachtet werden, die in jedem Jahr Angaben zur Beschäftigtenzahl gemacht haben. <sup>1)</sup> Hochrechnung durch betriebsproportionale Gewichtung.

Quelle: IAB-Betriebspanel 1993 bis 1999; eigene Berechnungen (ausgeführt von der Schalterstelle beim IAB); Hannoveraner Firmenpanel (1994-1997); eigene Berechnungen.

**Tabelle 1-16: Durchschnitt der Wachstumsraten in niedersächsischen Betrieben des Verarbeitenden Gewerbes nach Beschäftigungsveränderung (HFP) nach Betriebsgröße**

Betriebe mit... Beschäftigten #	1994	HR	1995	HR	1996	HR
1-19	-27,4 (27,5)	-27,4 (23,0)	-25,5 (30,7)	-27,0 (23,0)	-26,5 (19,8)	-29,5 (21,8)
20-49	-11,8 (9,5)	-10,8 (8,0)	-11,6 (9,4)	-10,8 (7,4)	-12,2 (12,1)	-11,7 (10,1)
50-99	-12,1 (10,6)	-12,0 (10,6)	-9,9 (8,3)	-10,1 (8,4)	-13,7 (18,2)	-13,8 (17,1)
100-249	-8,0 (8,1)	-8,0 (7,9)	-11,4 (17,5)	-10,4 (15,9)	-11,0 (9,6)	-10,8 (9,4)
250+	-8,8 (7,3)	-8,4 (6,7)	-10,1 (15,3)	-10,1 (15,8)	-9,4 (10,5)	-9,3 (10,1)
Total	-12,8 (15,2)	-20,6 (20,3)	-13,4 (18,7)	-20,8 (20,8)	-13,8 (15,0)	-22,0 (20,1)
1-19	22,4 (21,2)	24,2 (22,2)	18,2 (11,2)	20,1 (12,0)	21,3 (16,8)	24,5 (18,9)
20-49	10,6 (11,6)	10,8 (10,7)	9,2 (6,8)	9,9 (7,4)	12,7 (8,2)	12,4 (8,0)
50-99	9,1 (10,5)	9,8 (12,0)	10,0 (10,6)	11,1 (12,1)	7,5 (6,3)	7,2 (6,2)
100-249	10,0 (17,4)	13,0 (24,6)	11,2 (8,9)	11,3 (9,0)	7,4 (7,2)	7,7 (7,3)
250+	10,4 (16,5)	10,9 (18,1)	7,2 (7,1)	6,3 (6,4)	6,9 (7,4)	6,8 (7,6)
Total	12,3 (16,5)	19,7 (20,9)	11,1 (9,6)	16,4 (11,9)	10,9 (11,0)	18,9 (17,1)

Anmerkungen: Angaben in Prozent; Werte in Klammern sind Standardabweichungen;  
# Arithmetisches Mittel der Beschäftigtenzahl 1993, 1994, 1995 und 1996. <sup>1)</sup> durch betriebsproportionale Gewichtung.

Quelle: Hannoveraner Firmenpanel (1994-1997); eigene Berechnungen.



**Tabelle 1-17: Durchschnitt der Wachstumsraten der niedersächsischen Betriebe des Verarbeitenden Gewerbes (NLS) nach Betriebsgröße (1979-1985)**

Betriebe mit... Beschäftigten #	1979	1980	1981	1982	1983	1984	1985
1-19	-29,7 (33,3)	-26,3 (26,0)	-27,7 (28,7)	-25,5 (22,2)	-25,6 (23,9)	-27,2 (28,1)	-28,1 (27,1)
20-49	-10,0 (14,0)	-9,6 (9,7)	-11,2 (10,6)	-11,5 (9,5)	-10,7 (10,4)	-9,6 (9,4)	-12,4 (19,5)
50-99	-8,7 (13,9)	-8,4 (11,3)	-8,8 (8,5)	-10,4 (12,9)	-10,0 (10,1)	-8,7 (9,6)	-8,2 (7,9)
100-249	-7,7 (12,3)	-9,8 (37,9)	-7,4 (7,8)	-9,1 (14,9)	-10,3 (28,6)	-7,5 (9,8)	-7,4 (10,8)
250-499	-7,7 (14,9)	-6,9 (9,4)	-5,5 (5,8)	-7,2 (7,5)	-7,3 (9,6)	-6,3 (8,5)	-6,5 (8,3)
500+	-5,2 (6,8)	-5,3 (7,2)	-5,0 (3,9)	-6,7 (8,6)	-5,9 (5,0)	-8,1 (17,4)	-5,1 (6,7)
Total	-15,9 (24,4)	-14,4 (22,6)	-14,8 (19,5)	-14,7 (16,8)	-14,1 (19,1)	-14,9 (20,3)	-16,5 (22,2)
1-19	27,4 (29,6)	26,7 (30,4)	27,5 (30,2)	29,9 (29,4)	25,1 (24,1)	26,5 (23,6)	29,1 (28,6)
20-49	11,6 (12,7)	11,1 (13,6)	10,2 (15,8)	9,7 (8,7)	11,0 (12,5)	10,5 (10,9)	11,5 (11,5)
50-99	12,1 (30,3)	10,2 (21,9)	7,7 (10,1)	9,2 (12,3)	9,5 (12,2)	8,9 (8,4)	10,7 (11,4)
100-249	9,3 (27,3)	6,7 (8,5)	7,6 (10,5)	9,4 (31,1)	7,5 (20,4)	6,7 (6,9)	8,1 (8,9)
250-499	6,4 (5,7)	5,9 (5,8)	5,3 (4,9)	5,7 (7,0)	6,7 (8,6)	7,0 (9,3)	7,6 (9,1)
500+	12,8 (64,4)	4,8 (6,1)	4,1 (4,7)	5,1 (6,7)	3,7 (3,9)	4,7 (5,5)	5,5 (6,5)
Total	15,3 (27,7)	13,8 (21,4)	13,2 (20,5)	15,3 (23,3)	14,4 (19,2)	13,7 (16,8)	14,7 (19,0)

Anmerkungen: Angaben in Prozent; Werte in Klammern sind Standardabweichungen;  
# Arithmetisches Mittel der Beschäftigtenzahl aus jeweils drei bis fünf Jahren. Dieses hat zur Folge, dass ausschließlich Betriebe betrachtet werden, die in jedem Jahr Angaben zur Beschäftigtenzahl gemacht haben.

Quelle: NLS (1978-1985); eigene Berechnungen.

**Tabelle 1-18: Durchschnitt der Wachstumsraten der niedersächsischen Betriebe des Verarbeitenden Gewerbes (NLS) nach Betriebsgröße (1986-1992)**

Betriebe mit... Beschäftigten #	1986	1987	1988	1989	1990	1991	1992
1-19	-29,6 (31,0)	-27,9 (30,7)	-28,3 (31,4)	-34,0 (44,2)	-28,3 (31,0)	-30,6 (34,6)	-28,0 (27,7)
20-49	-11,4 (19,4)	-10,4 (10,2)	-9,7 (12,7)	-10,0 (15,1)	-11,5 (27,6)	-10,7 (14,8)	-11,4 (18,3)
50-99	-7,9 (9,8)	-8,6 (10,5)	-8,8 (15,7)	-8,4 (9,9)	-7,7 (9,9)	-7,8 (8,9)	-9,1 (9,5)
100-249	-7,4 (11,1)	-7,4 (9,4)	-6,6 (7,5)	-8,4 (18,8)	-7,5 (11,0)	-8,1 (15,3)	-8,4 (11,4)
250-499	-5,8 (8,8)	-6,6 (8,0)	-10,4 (24,0)	-6,6 (9,5)	-19,4 (88,3)	-6,1 (9,8)	-8,4 (10,0)
500+	-4,7 (5,1)	-9,0 (22,7)	-7,3 (11,0)	-8,0 (16,6)	-5,7 (7,1)	-6,8 (7,1)	-7,7 (9,6)
Total	-15,9 (23,8)	-15,0 (21,5)	-15,0 (23,0)	-17,1 (30,3)	-16,7 (31,9)	-15,6 (24,2)	-14,8 (20,6)
1-19	26,4 (27,9)	27,9 (31,0)	26,5 (26,6)	28,2 (29,0)	31,1 (36,9)	27,9 (30,6)	27,8 (31,1)
20-49	11,8 (18,1)	10,1 (9,3)	10,9 (11,4)	12,3 (13,8)	13,9 (18,9)	13,1 (16,9)	11,3 (11,6)
50-99	10,7 (12,2)	9,8 (12,0)	10,0 (17,5)	9,9 (11,1)	11,8 (10,5)	11,9 (15,8)	9,3 (11,5)
100-249	8,3 (8,1)	7,5 (7,6)	8,6 (10,1)	9,5 (10,4)	9,2 (7,6)	10,9 (12,5)	7,9 (10,7)
250-499	7,0 (8,1)	7,2 (10,6)	6,5 (6,9)	7,0 (6,7)	8,2 (7,8)	11,6 (39,8)	6,8 (6,1)
500+	5,0 (4,5)	13,0 (42,5)	6,7 (7,5)	6,3 (5,3)	6,4 (4,9)	7,6 (6,4)	5,0 (5,6)
Total	14,2 (19,9)	14,4 (21,6)	14,0 (18,9)	14,6 (19,1)	16,0 (23,1)	16,0 (23,3)	14,2 (20,1)

Anmerkungen: Angaben in Prozent; Werte in Klammern sind Standardabweichungen; # Arithmetisches Mittel der Beschäftigtenzahl aus jeweils drei bis fünf Jahren. Dieses hat zur Folge, dass ausschließlich Betriebe betrachtet werden, die in jedem Jahr Angaben zur Beschäftigtenzahl gemacht haben.

Quelle: NLS (1985-1992); eigene Berechnungen.

**Tabelle 1-19: Durchschnitt der Wachstumsraten der niedersächsischen Betriebe des Verarbeitenden Gewerbes (NLS) nach Betriebsgröße (1993-1999)**

Betriebe mit... Beschäftigten #	1993	1994	1995	1996	1997	1998	1999
1-19	-30,2 (30,5)	-28,8 (29,4)	-30,9 (34,1)	-28,5 (29,9)	-32,3 (31,2)	-33,0 (36,6)	-40,6 (43,5)
20-49	-11,9 (12,6)	-13,3 (18,1)	-12,7 (13,3)	-10,4 (9,4)	-10,8 (12,6)	-10,9 (10,8)	-14,2 (24,9)
50-99	-11,2 (15,1)	-9,1 (12,0)	-12,9 (21,4)	-9,9 (12,1)	-9,2 (12,9)	-11,6 (35,7)	-9,0 (11,0)
100-249	-9,8 (10,2)	-8,8 (9,2)	-10,4 (18,0)	-8,1 (8,2)	-7,7 (8,7)	-8,2 (14,4)	-9,8 (14,6)
250-499	-9,6 (8,2)	-9,5 (8,7)	-11,0 (13,6)	-8,9 (10,5)	-7,7 (9,2)	-6,4 (10,9)	-9,0 (13,7)
500+	-9,3 (7,6)	-8,6 (7,9)	-9,8 (21,8)	-6,9 (7,5)	-8,3 (9,9)	-6,0 (6,4)	-7,1 (10,6)
Total	-15,9 (20,6)	-15,1 (20,5)	-17,8 (25,4)	-14,3 (19,3)	-16,2 (22,3)	-17,0 (28,4)	-20,8 (32,3)
1-19	28,7 (31,2)	28,3 (30,9)	29,9 (29,1)	28,8 (32,1)	30,7 (30,7)	33,6 (37,0)	32,8 (34,6)
20-49	14,4 (30,4)	11,5 (14,3)	14,1 (16,4)	9,8 (10,5)	11,4 (14,3)	10,7 (12,4)	11,2 (12,7)
50-99	8,4 (8,3)	8,6 (10,5)	12,6 (15,3)	8,7 (11,3)	9,2 (22,9)	9,5 (11,8)	9,9 (18,2)
100-249	8,1 (8,7)	8,4 (14,6)	10,0 (11,1)	7,7 (9,2)	7,3 (10,5)	8,3 (9,6)	7,3 (8,2)
250-499	6,7 (9,9)	5,0 (4,3)	7,5 (7,8)	7,6 (13,3)	5,5 (6,6)	7,0 (11,8)	5,6 (6,0)
500+	7,2 (12,9)	4,0 (4,3)	7,4 (12,0)	5,0 (4,9)	5,3 (6,5)	7,1 (8,5)	4,2 (3,6)
Total	16,1 (25,9)	14,9 (21,7)	16,5 (20,8)	14,7 (21,7)	15,8 (23,8)	16,3 (24,6)	16,4 (24,5)

Anmerkungen: Angaben in Prozent; Werte in Klammern sind Standardabweichungen; # Arithmetisches Mittel der Beschäftigtenzahl aus jeweils drei bis fünf Jahren. Dieses hat zur Folge, dass ausschließlich Betriebe betrachtet werden, die in jedem Jahr Angaben zur Beschäftigtenzahl gemacht haben.

Quelle: NLS (1993-1999); eigene Berechnungen.

**Tabelle 1-20: Durchschnitt der Wachstumsraten der mecklenburg-vorpommerischen Betriebe des Verarbeitenden Gewerbes (StaLA) nach Betriebsgröße (1996-1999)**

Betriebe mit... Beschäftigten #	1996	1997	1998	1999
1 - 19	-31,7 (29,7)	-33,0 (33,1)	-29,8 (22,7)	-38,3 (51,7)
20 - 49	-15,2 (15,3)	-20,3 (48,6)	-11,7 (9,6)	-18,0 (20,1)
50 - 99	-8,6 (6,4)	-11,0 (18,6)	-12,6 (18,6)	-21,0 (62,1)
100 - 249	-12,7 (21,3)	-9,4 (11,9)	-13,5 (16,1)	-10,9 (13,1)
250 +	-12,0 (10,9)	-14,2 (15,8)	-18,9 (40,6)	-10,5 (10,6)
Total	-18,6 (22,1)	-20,0 (34,3)	-18,2 (21,5)	-24,2 (43,3)
1 - 19	30,7 (30,8)	27,7 (27,4)	29,3 (32,7)	24,6 (19,9)
20 - 49	14,8 (22,2)	15,6 (16,1)	13,1 (16,6)	11,1 (8,9)
50 - 99	13,9 (22,9)	10,2 (10,5)	11,8 (11,8)	8,9 (8,4)
100 - 249	11,6 (10,4)	12,1 (11,5)	10,2 (10,0)	9,4 (10,7)
250 +	10,2 (11,3)	12,5 (21,2)	9,4 (8,9)	9,8 (6,4)
Total	18,4 (24,6)	17,7 (20,3)	17,2 (22,7)	13,7 (14,1)

Anmerkungen: Angaben in Prozent; Werte in Klammern sind Standardabweichungen; # Arithmetisches Mittel der Beschäftigtenzahl aus fünf Jahren. Dieses hat zur Folge, dass ausschließlich Betriebe betrachtet werden, die in jedem Jahr Angaben zur Beschäftigtenzahl gemacht haben.

Quelle: StaLA (1995-1999); eigene Berechnungen.

**Tabelle 1-21: Deskriptive Statistik für die Modelle der Beschäftigungsdynamik (NLS)**

	n	Mittelwert	Std.-Abw.	Minimum	Maximum
<b>Endogene Variable</b>					
Beschäftigungswachstumsrate	20 594	-0,02	0,21	-4,50	3,87
<b>Exogene Variablen</b>					
Qualifikation					
Anteil der Arbeiter	20 594	69,35	20,96	0	1
Durchschnittliche Lohn- und Gehaltssumme <sup>#)</sup>	20 591	3,91	0,41	-3,68	6,43
Wachstumsrate: Anteil der Arbeiter	20 136	-0,01	0,11	-2,03	2,41
Wachstumsrate: Durchschnittliche Lohn- und Gehaltssumme	20 591	0,01	0,22	-7,16	4,73
Betriebsgröße					
Beschäftigtenzahl <sup>#)</sup>	20 594	3,97	1,22	0	x
Beschäftigtenzahl <sup>2</sup> <sup>#)</sup>	20 594	17,27	10,20	0	x
Arbeitszeit					
Durchschnittliche Arbeiterstunden <sup>#)</sup>	20 085	0,49	0,26	-2,89	1,74
Wachstumsrate: Durchschnittliche Arbeiterstunden	20 065	-0,01	0,19	-3,31	2,83
Fluktuation					
Austauschrate der Beschäftigung	20 928	0,65	0,39	0	1
Kapital					
Umsatz pro Beschäftigten <sup>#)</sup>	19 982	5,38	0,84	-6,46	10,21
Nachfrage					
Wachstumsrate des Umsatzes	19 942	-0,01	0,38	-9,35	10,27

Anmerkungen: "n" = "Zahl der Beobachtungen; "Std.-Abw." = "Standardabweichung"; "x" = "Wert unterliegt der Geheimhaltung".

Quelle: NLS (1994-1999); eigene Berechnungen.

**Tabelle 1-22: Deskriptive Statistik für die Modelle der Beschäftigungsdynamik (StaLA)**

	n	Mittelwert	Std.-Abw.	Minimum	Maximum
<b>Endogene Variable</b>					
Beschäftigungswachstumsrate	2030	-0,04	0,29	-4,43	2,41
<b>Exogene Variablen</b>					
Qualifikation					
Anteil der Arbeiter	2 030	0,72	0,19	0	1
Durchschnittliche Lohn- und Gehaltssumme #)	1 949	3,62	0,44	0,16	4,69
Wachstumsrate: Anteil der Arbeiter	1 999	-0,01	0,14	-2,20	1,39
Wachstumsrate: Durchschnittliche Lohn- und Gehaltssumme	1 946	0,00	0,37	-3,09	1,75
Betriebsgröße					
Beschäftigtenzahl #)	2 030	3,81	1,10	0	x
Beschäftigtenzahl <sup>2</sup> #)	2 030	15,74	8,45	0	x
Arbeitszeit					
Durchschnittliche Arbeiterstunden #)	1 991	0,49	0,39	-3,26	1,10
Wachstumsrate: Durchschnittliche Arbeiterstunden	1 989	-0,03	0,38	-3,72	1,74
Kapital					
Umsatz pro Beschäftigten #)	2 021	5,16	0,94	-0,69	8,38
Nachfrage					
Wachstumsrate des Umsatzes	2 021	-0,05	0,59	-5,56	3,03

Anmerkungen: "n" = "Zahl der Beobachtungen"; "Std.-Abw." = "Standardabweichung"; "x" = "Wert unterliegt der Geheimhaltung".

Quelle: StaLA (1995-1999); eigene Berechnungen.

**Tabelle 1-23: Deskriptive Statistik für die Modelle der Beschäftigungsdynamik (IAB-Betriebspanel)**

	n	Mittelwert	Std.-Abw.	Minimum	Maximum
<b>Endogene Variable</b>					
Beschäftigungswachstumsrate	49 289	-0,02	0,28	-5,60	5,18
<b>Exogene Variablen</b>					
Qualifikation					
Anteil der Facharbeiter	49 116	0,27	0,29	0	1
Anteil der Frauen	48 931	0,43	0,31	0	1
Durchschnittliche Lohn- und Gehaltssumme	42 754	7,96	0,65	1,76	11,40
Wachstumsrate: Durchschnittliche Lohn- und Gehaltssumme	26 450	0,00	0,47	-5,20	3,76
Institutionelle Regelungen					
Betriebsrat	48 585	0,48	0,50	0	1
Betriebsgröße					
Beschäftigtenzahl	49 289	3,98	2,15	0	11,30
Beschäftigtenzahl <sup>2</sup>	49 289	20,42	18,52	0	126,77
Humankapitalinvestitionen					
Weiterbildung	41 909	0,65	0,48	0	1
Arbeitszeit					
Überstunden	49 172	0,58	0,49	0	1
Fluktuation					
Austauschrate der Beschäftigung	22 608	0,83	0,22	0	1
Kapital					
Technischer Stand der Anlagen	45 327	2,17	0,82	1	5
Nachfrage					
Ertragslage	37 102	3,15	1,06	1	5

Anmerkungen: "n" = "Zahl der Beobachtungen; "Std.-Abw." = "Standardabweichung".

Quelle: IAB-Betriebspanel (1993-1999); eigene Berechnungen (ausgeführt von der Schalterstelle beim IAB).

**Tabelle 1-24: Deskriptive Statistik für die Modelle der Beschäftigungsdynamik (HFP)**

	n	Mittelwert	Std,-Abw,	Minimum	Maximum
<b>Endogene Variable</b>					
Beschäftigungswachstumsrate	2 160	-0,02	0,16	-1,95	1,25
<b>Exogene Variablen</b>					
Qualifikation					
Anteil der Facharbeiter	2 436	0,39	0,24	0	1
Anteil der Frauen	2 417	0,29	0,23	0	1
Durchschnittliche Lohn- und Gehaltssumme	2 000	10,74	0,38	8,05	12,61
Institutionelle Regelungen					
Betriebsrat	2 751	0,58	0,49	0	1
Betriebsgröße					
Beschäftigtenzahl	2 265	4,17	1,32	1,10	x
Beschäftigtenzahl <sup>2</sup>	2 265	19,10	11,62	1,21	x
Humankapitalinvestitionen					
Weiterbildung	2 276	0,57	0,49	0	1
Lange Einarbeitungszeit	2 115	0,25	0,43	0	1
Arbeitszeit					
Überstunden	2 584	0,69	0,46	0	1
Kurzarbeit	2 582	0,14	0,35	0	1
Fluktuation					
Austauschrate der Beschäftigung	2 060	0,48	0,45	0	1
Kapital					
Technischer Stand der Anlagen	1 748	1,98	0,88	1	4
Nachfrage					
Auslastungsgrad	2 257	2,27	1,35	1	6

Anmerkungen: "n" = "Zahl der Beobachtungen; "Std.-Abw." = "Standardabweichung"; "x" = "Wert unterliegt der Geheimhaltung".

Quelle: Hannoveraner Firmenpanel (1994-1997); eigene Berechnungen.

**Tabelle 1-25: Anteil der Betriebe mit Weiterbildungsmaßnahmen**

Jahr	Hannoveraner Firmenpanel			IAB-Betriebspanel		
	Hochrechnung	Stichprobe	n	Hochrechnung	Stichprobe	n
1993	34,8	60,8	1022	28,6	66,3	4247
1994	33,9	57,3	849	25,6	63,3	4154
1995	33,7	56,9	721	29,1	62,6	4107
1996	35,6	57,0	709	30,0	63,4	3400
1997	-	-	-	37,5	63,8	8911
1998	-	-	-	37,1	65,3	7178
1999	-	-	-	38,7	65,7	9912

Anmerkungen: "n" = "Zahl der Beobachtungen in der Stichprobe".

Quelle: Hannoveraner Firmenpanel (1994-1997); eigene Berechnungen; eigene Berechnungen (ausgeführt von der Schalterstelle beim IAB).

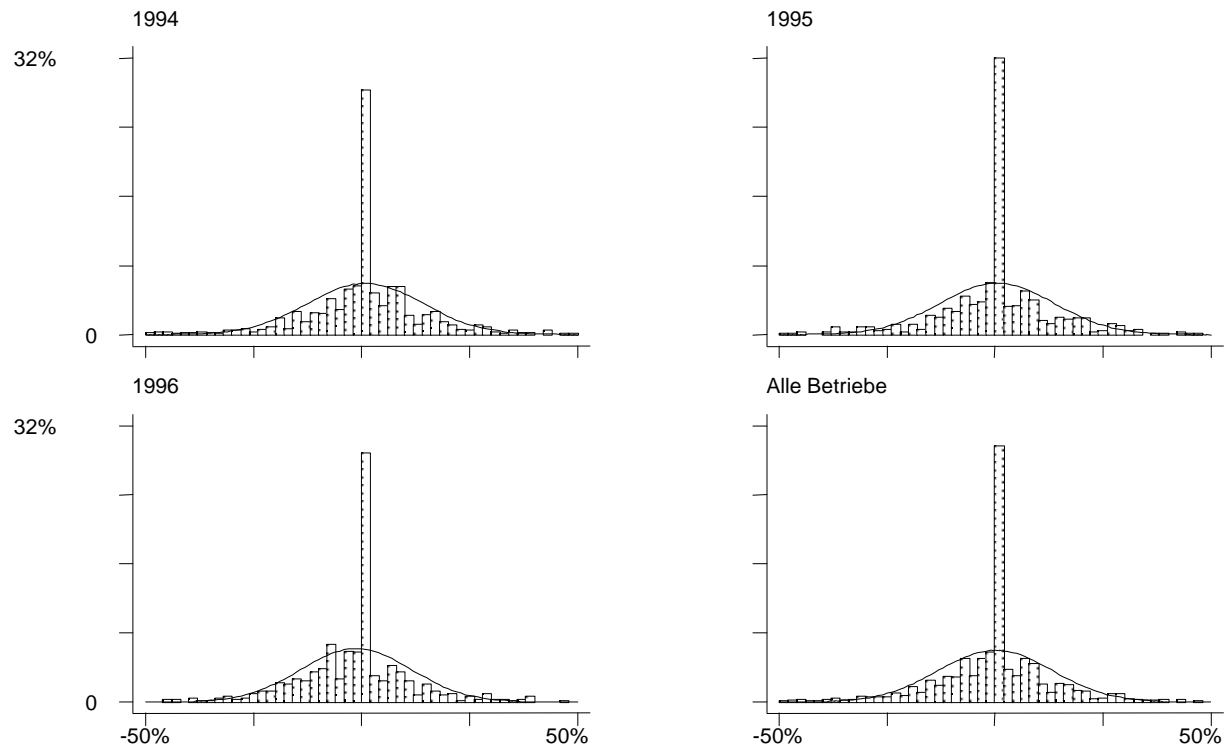


**Tabelle 1-26: Zuordnung der Wirtschaftszweige (nach SYPRO und WZ '93) zu Branchengruppen**

Branchengruppe	SYPRO	WZ '93
Bergbau	$2111 \leq x \leq 2180$	$1000 \leq x \leq 1320$
Mineralölverarbeitung	2200	2320
Herstellung und Verarbeitung von Spalt- und Brutstoffe	2400	2310 und 2330
Gewinnung und Verarbeitung von Steinen und Erden	$2512 \leq x \leq 2591$	$1400 \leq x \leq 1450$
Eisenschaffende Industrie	$2711 \leq x \leq 2740$	$2700 \leq x \leq 2735$
NE-Metallerzeugung, NE-Metallhalbzeugwerke	$2811 \leq x \leq 2850$	$2740 \leq x \leq 2745$
Gießerei	$2910 \leq x \leq 2950$	$2750 \leq x \leq 2754$
Ziehereien, Kaltwalzwerke, Stahlverformung usw.	$3011 \leq x \leq 3030$	$3011 \leq x \leq 3030$
Stahl- und Leichtmetallbau, Schienenfahrzeugbau	$3111 \leq x \leq 3179$	3520 und $2810 \leq x \leq 2875$
Maschinenbau	$3210 \leq x \leq 3280$	$2900 \leq x \leq 2972$
Straßenfahrzeugbau, Reparatur von Kraftfahrzeugen usw.	$3311 \leq x \leq 3390$	$3400 \leq x \leq 3500$ und $3540 \leq x \leq 3550$
Schiffbau	3400	$3510 \leq x \leq 3512$
Luft- und Raumfahrzeugbau	3500	3530
Elektrotechnik, Reparatur von Haushaltsgeräten	$3610 \leq x \leq 3690$	$3100 \leq x \leq 3230$
Feinmechanik, Optik, Herstellung von Uhren	$3711 \leq x \leq 3771$	$3300 \leq x \leq 3350$
Herstellung von Eisen-, Blech- und Metallwaren	$3810 \leq x \leq 3889$	$3810 \leq x \leq 3889$
Herstellung von Musikinstrumenten, Spielwaren	$3911 \leq x \leq 3990$	$3620 \leq x \leq 3663$
Chemische Industrie	$4031 \leq x \leq 4090$	$2400 \leq x \leq 2470$
Herstellung von Büromaschinen, ADV-Geräten und -Einrichtungen	$5060 \leq x \leq 5080$	$3000 \leq x \leq 3002$
Feinkeramik	$5110 \leq x \leq 5170$	$2620 \leq x \leq 2682$
Herstellung und Verarbeitung von Glas	$5211 \leq x \leq 5290$	$2610 \leq x \leq 2615$
Holzbearbeitung	$5311 \leq x \leq 5361$	$2000 \leq x \leq 2052$
Holzverarbeitung	$5411 \leq x \leq 5470$	$3610 \leq x \leq 3615$
Zellstoff-, Holzschliff-, Papier- und Pappeherzeugung	5500	2111
Papier- und Pappeverarbeitung	$5610 \leq x \leq 5691$	$2112 \leq x \leq 2125$
Druckerei, Vervielfältigung	5700	$2200 \leq x \leq 2233$
Herstellung von Kunststoffwaren	5800	$2520 \leq x \leq 2524$
Gummiverarbeitung	5900	$2500 \leq x \leq 2513$
Ledererzeugung	6100	1910
Lederverarbeitung	$6211 \leq x \leq 6251$	$1920 \leq x \leq 1930$
Textilgewerbe	$6301 \leq x \leq 6399$	$1700 \leq x \leq 1772$
Bekleidungsgewerbe	$6413 \leq x \leq 6499$	$1800 \leq x \leq 1824$
Reparatur Schuhe und sonstige Güter	$6510 \leq x \leq 6590$	$6510 \leq x \leq 6590$
Ernährungsgewerbe	$6811 \leq x \leq 6889$	$1500 \leq x \leq 1598$
Tabakverarbeitung	$6911 \leq x \leq 6915$	1600
Recycling	-	$3700 \leq x \leq 3720$

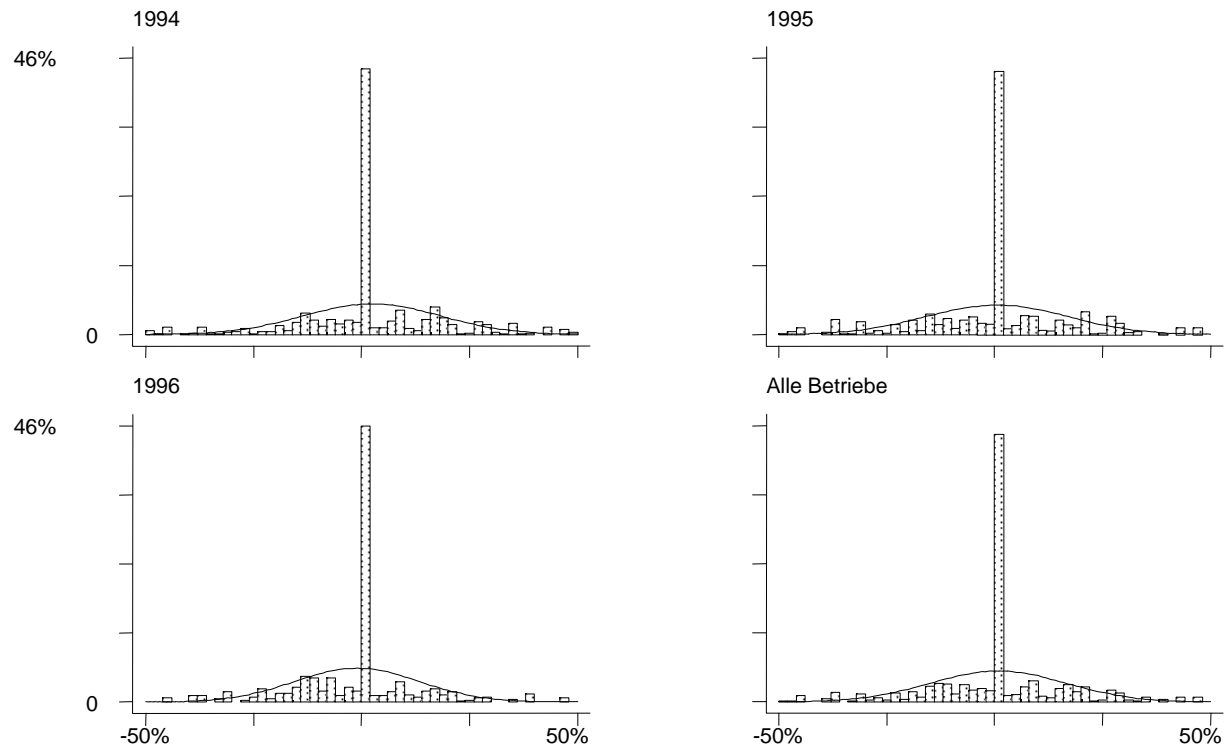
Quelle: Eigene Darstellung

**Abbildung 1-1: Verteilung der niedersächsischen Betriebe (HFP) entsprechend ihrer Wachstumsrate (1994-1996) (Stichprobe)**



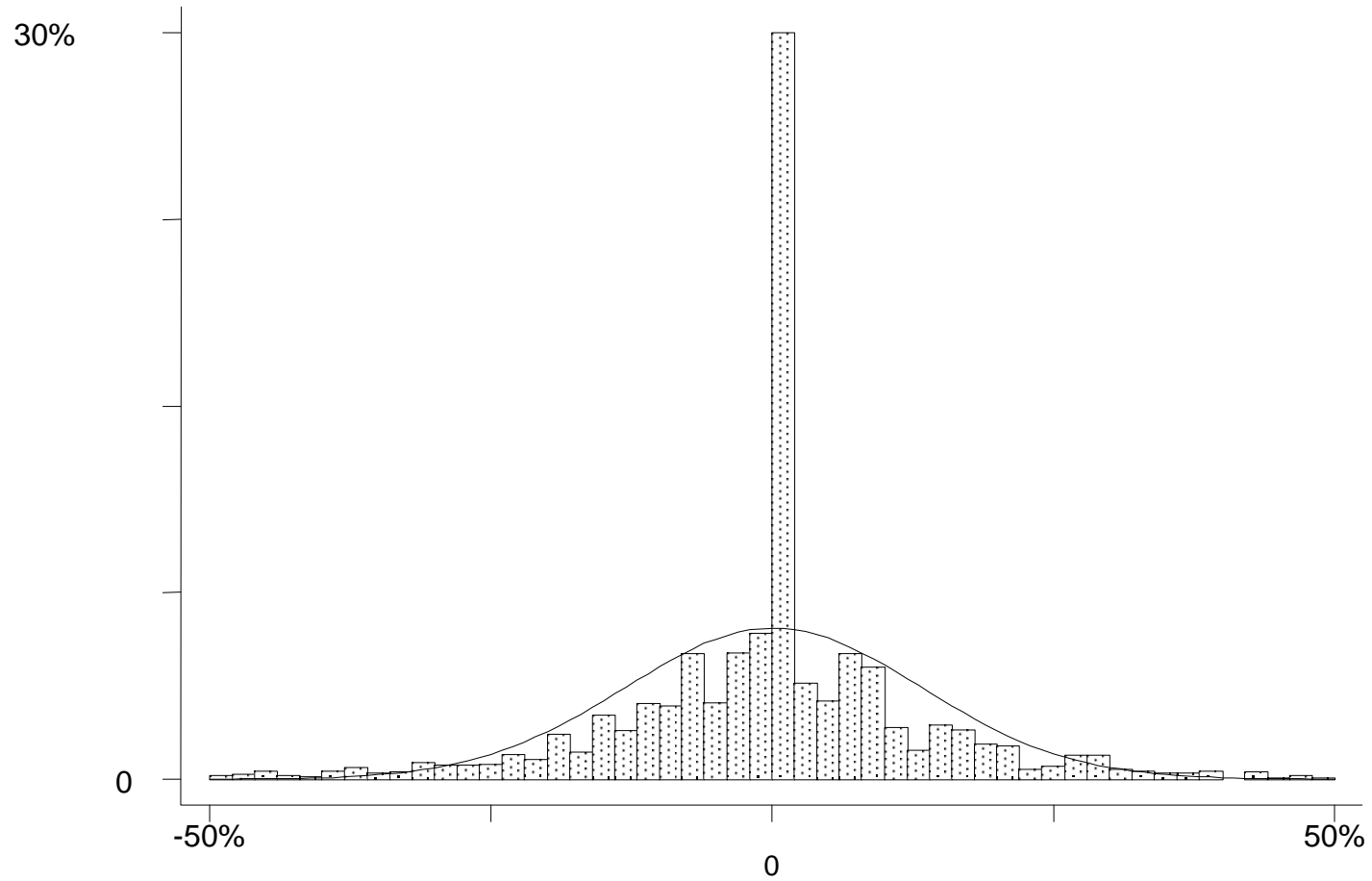
Quelle: Hannoveraner Firmenpanel (1994-1997); eigene Berechnungen.

Abbildung 1-2: Verteilung der niedersächsischen Betriebe (HFP) entsprechend ihrer Wachstumsrate (1994-1996) (Hochrechnung)



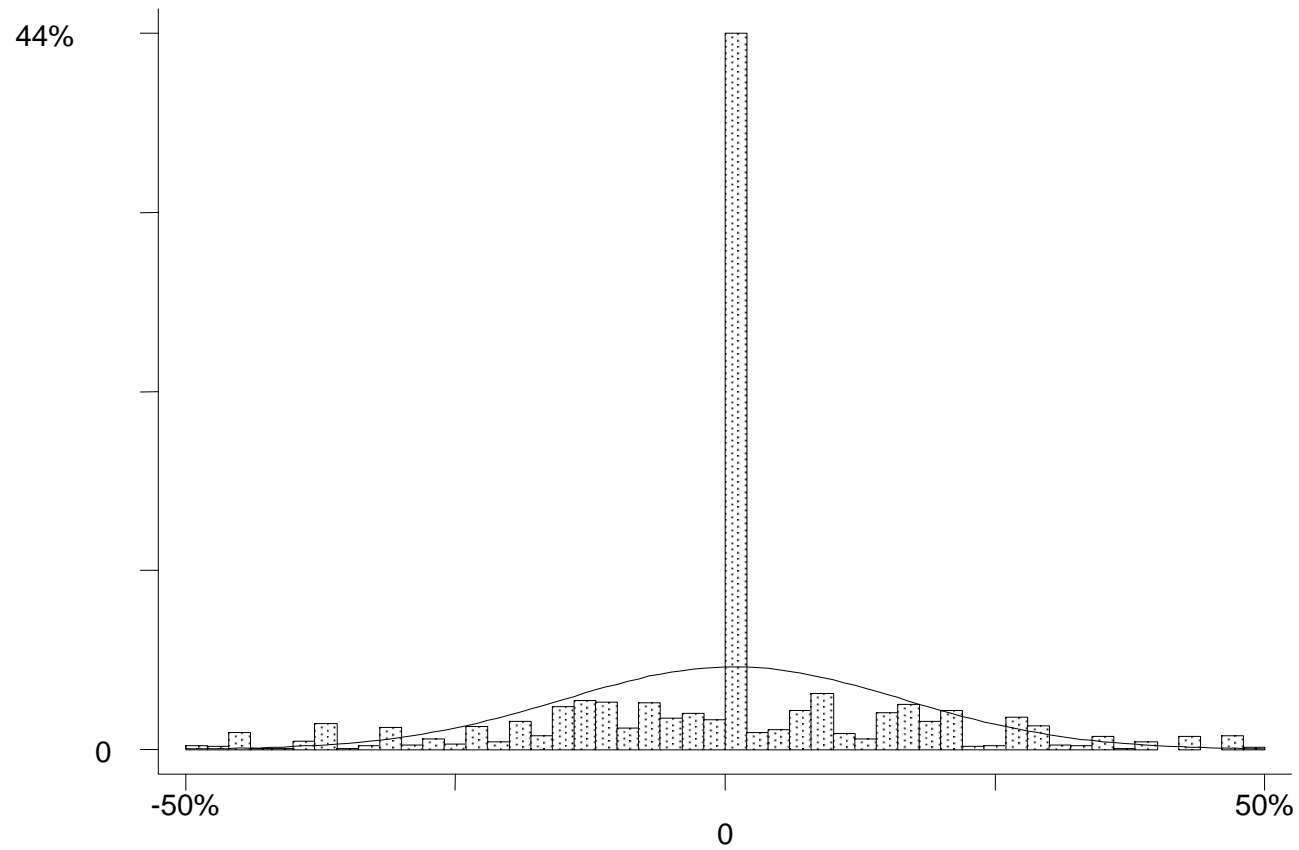
Quelle: Hannoveraner Firmenpanel (1994-1997); eigene Berechnungen.

Abbildung 1-3: Verteilung der niedersächsischen Betriebe (HFP) entsprechend ihrer Wachstumsrate (Stichprobe)



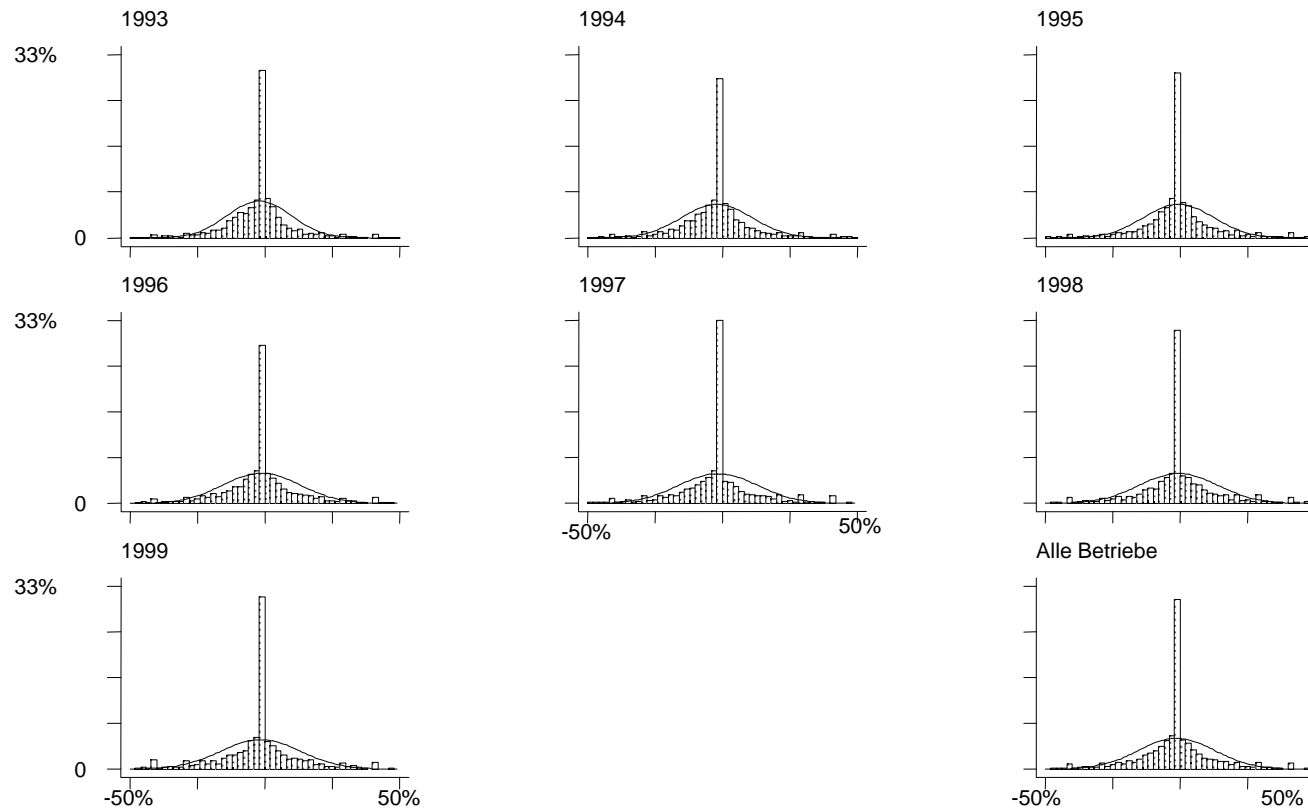
Quelle: Hannoveraner Firmenpanel (1994-1997); eigene Berechnungen.

Abbildung 1-4: Verteilung der niedersächsischen Betriebe (HFP) entsprechend ihrer Wachstumsrate (Hochrechnung)



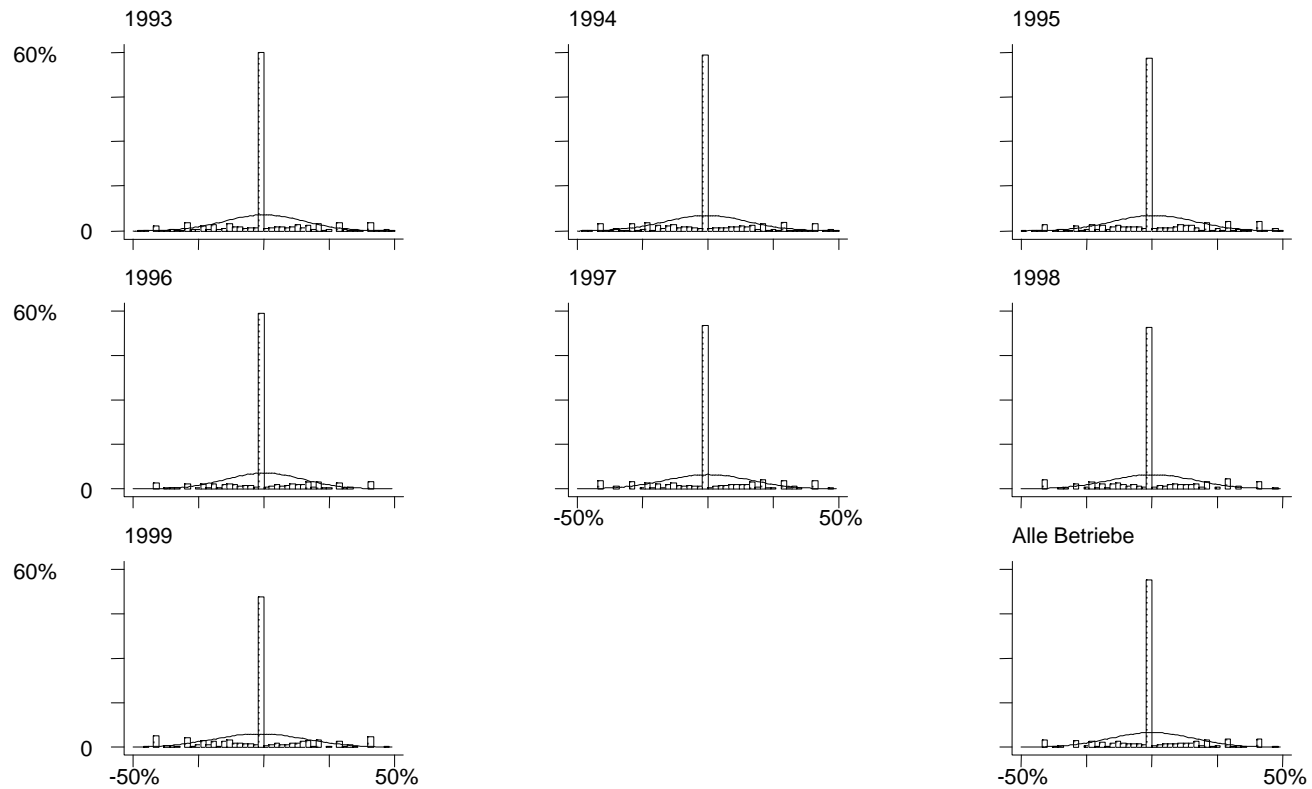
Quelle: Hannoveraner Firmenpanel (1994-1997); eigene Berechnungen.

**Abbildung 1-5: Verteilung der deutschen Betriebe (IAB) entsprechend ihrer Wachstumsrate (1993-1999) (Stichprobe)**



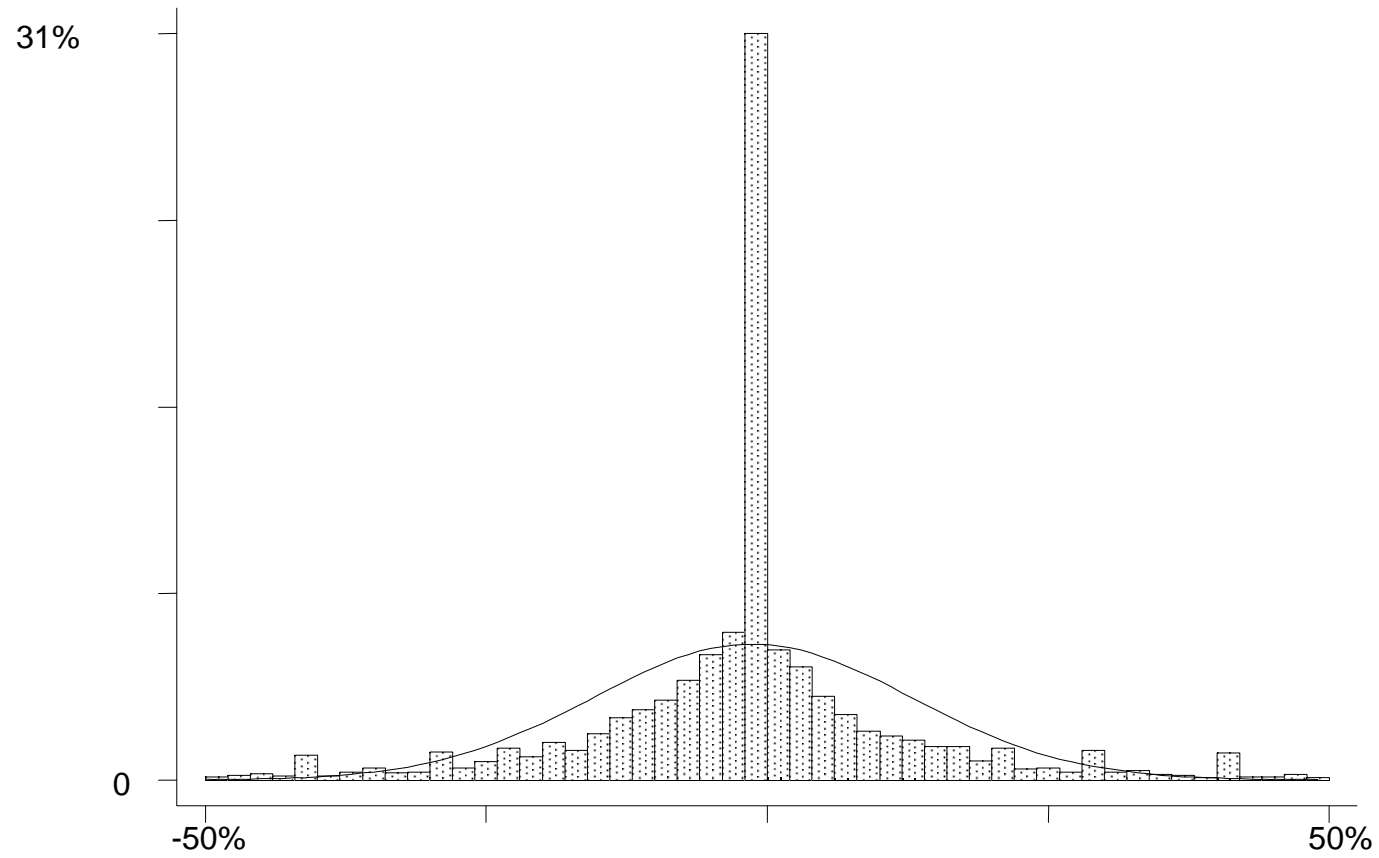
Quelle: IAB-Betriebspanel 1993 bis 1999; eigene Berechnungen (ausgeführt von der Schalterstelle beim IAB).

**Abbildung 1-6: Verteilung der deutschen Betriebe (IAB) entsprechend ihrer Wachstumsrate (1993-1999) (Hochrechnung)**



Quelle: IAB-Betriebspanel 1993 bis 1999; eigene Berechnungen (ausgeführt von der Schalterstelle beim IAB).

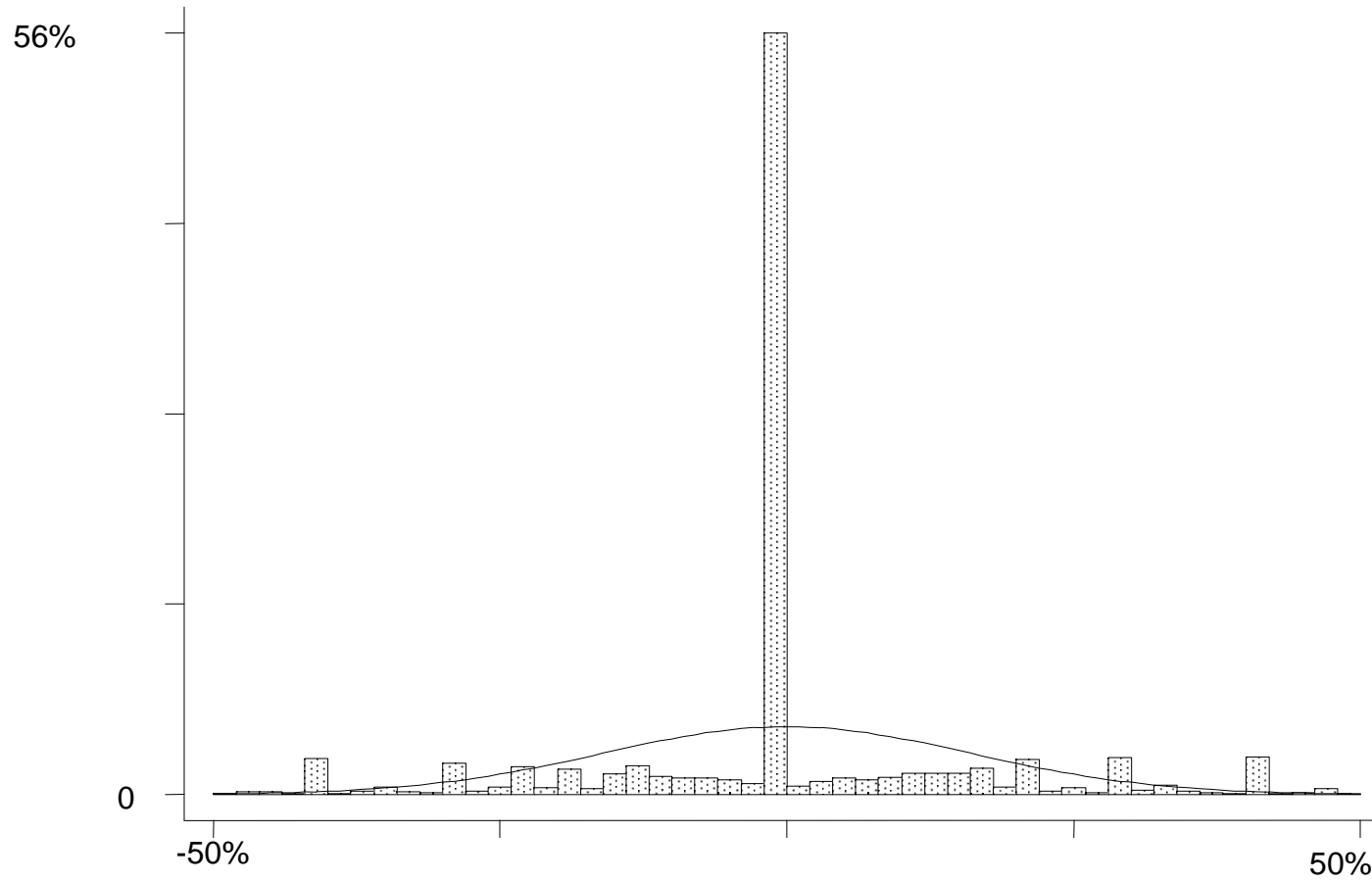
Abbildung 1-7: Verteilung der deutschen Betriebe (IAB) entsprechend ihrer Wachstumsrate (Stichprobe)



Quelle: IAB-Betriebspanel 1993 bis 1999; eigene Berechnungen (ausgeführt von der Schalterstelle beim IAB)

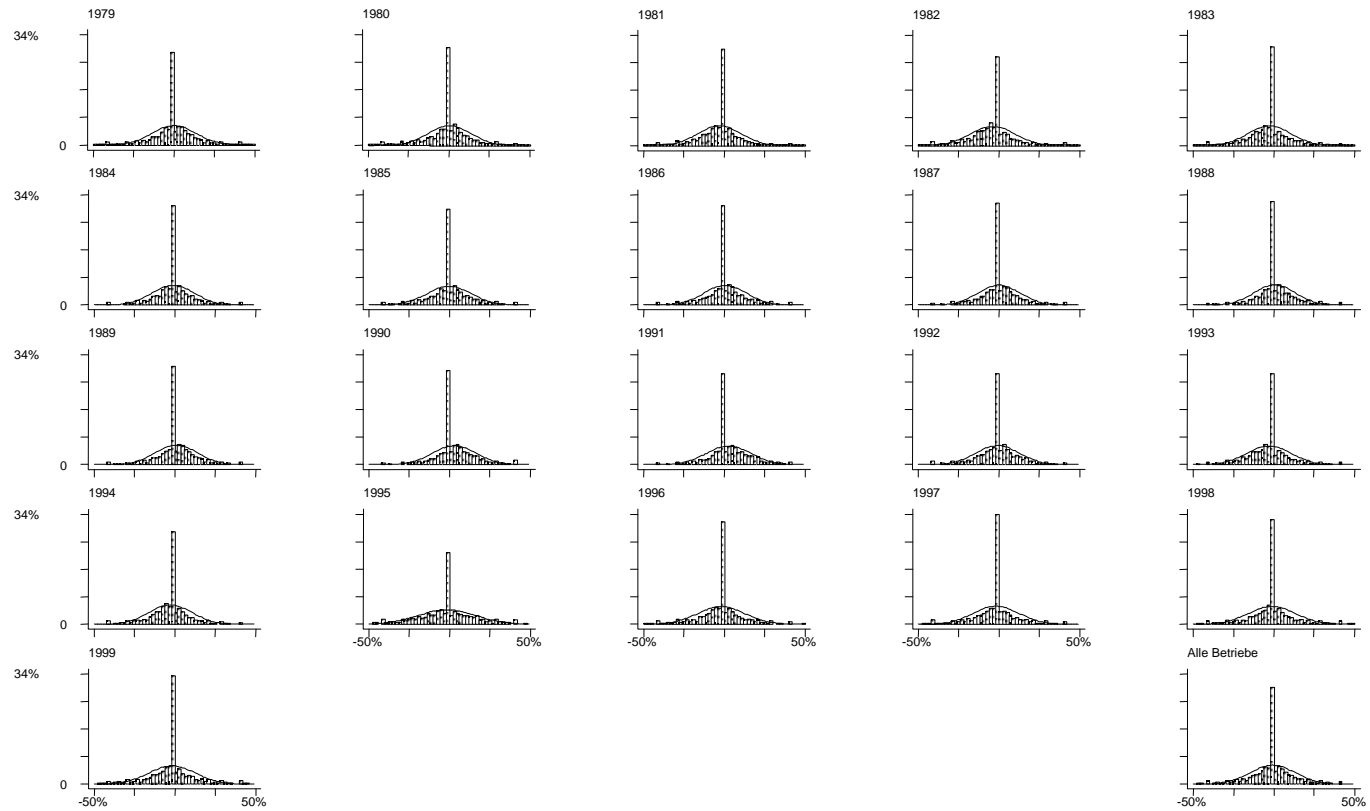


Abbildung 1-8: Verteilung der deutschen Betriebe (IAB) entsprechend ihrer Wachstumsrate (Hochrechnung)



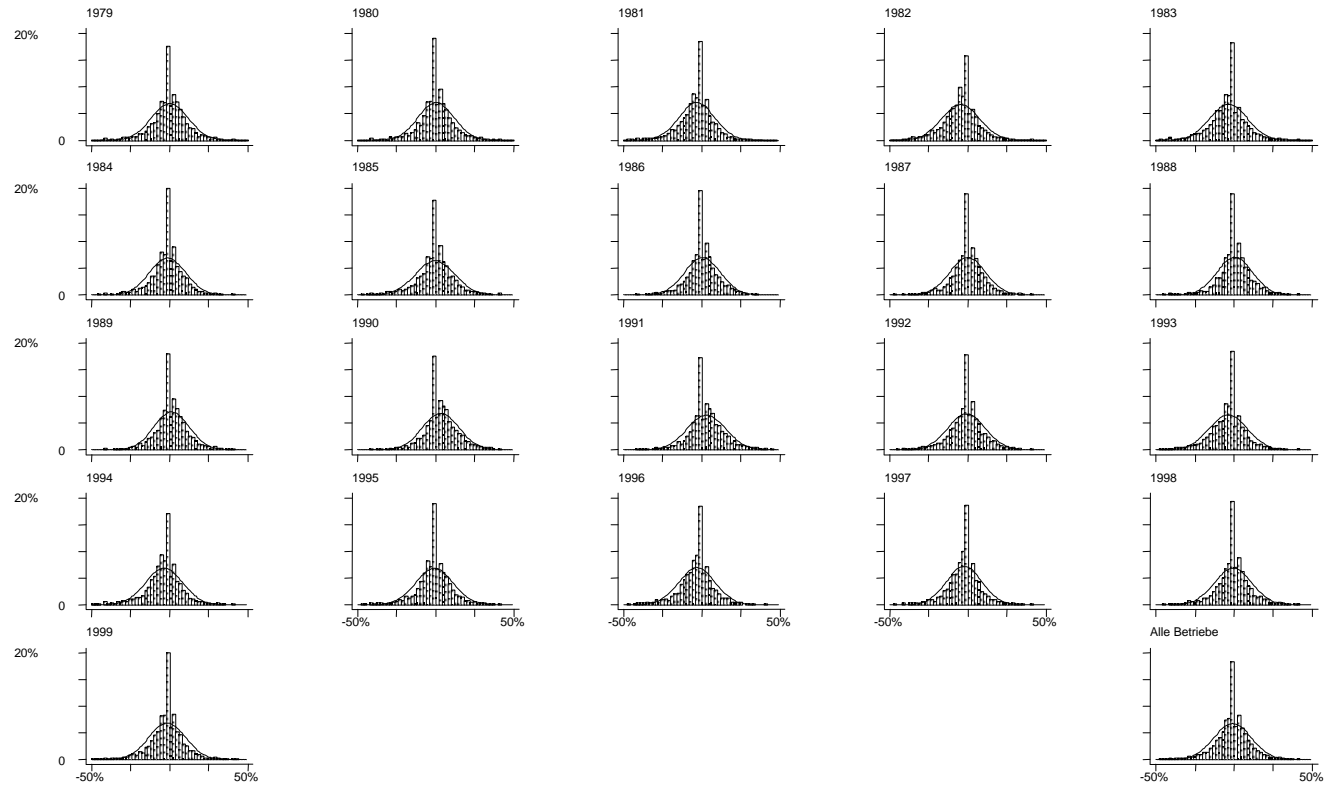
Quelle: IAB-Betriebspanel 1993 bis 1999; eigene Berechnungen (ausgeführt von der Schalterstelle beim IAB)

**Abbildung 1-9: Verteilung der niedersächsischen Betriebe entsprechend ihrer Wachstumsrate (1979-1999) (Totalerhebung)**



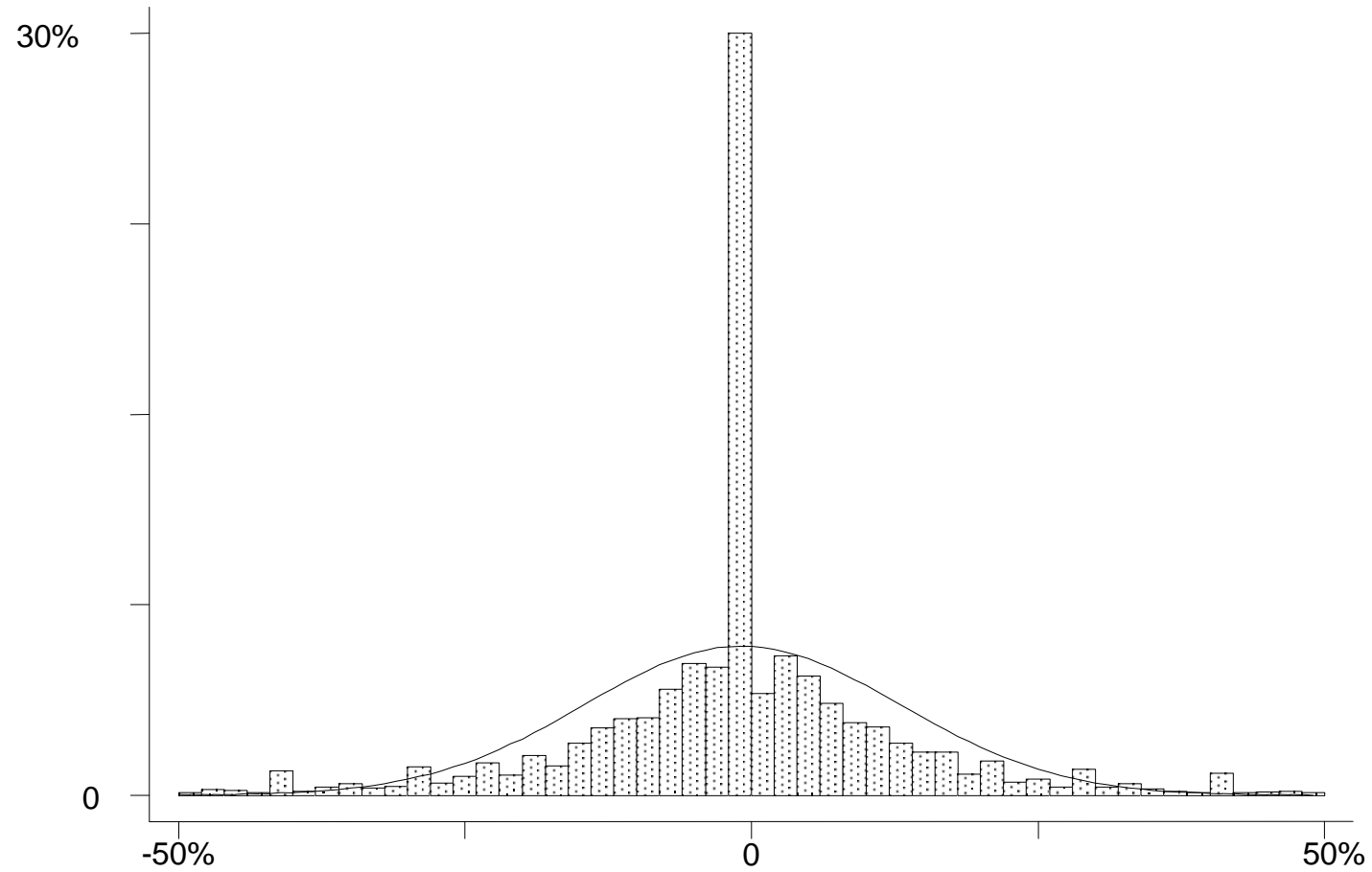
Quelle: NLS (1978-1999); Totalerhebung; eigene Berechnungen.

**Abbildung 1-10: Verteilung der niedersächsischen Betriebe entsprechend ihrer Wachstumsrate (1979-1999) (Monatsmelder)**



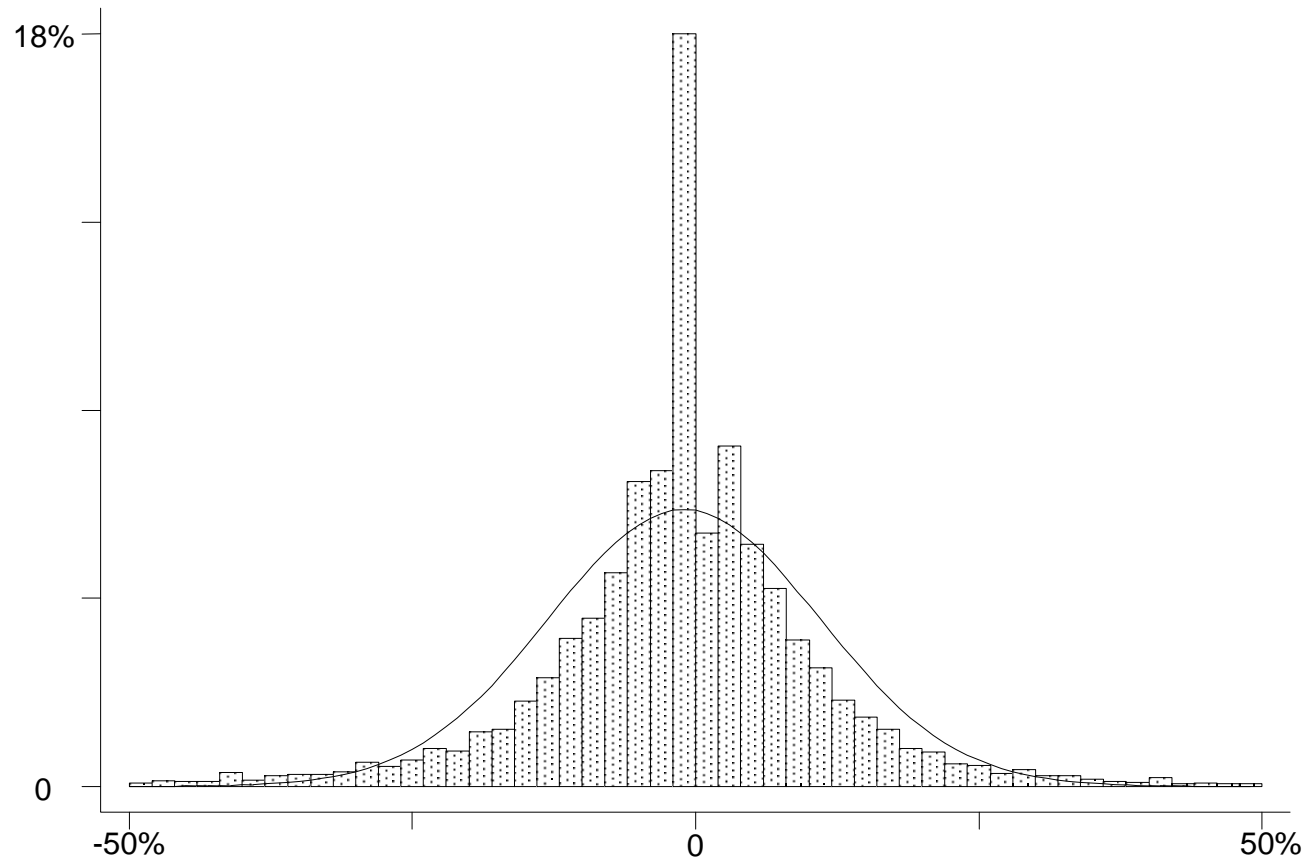
Quelle: NLS (1978-1999); Monatsmelder; eigene Berechnungen.

Abbildung 1-11: Verteilung der niedersächsischen Betriebe entsprechend ihrer Wachstumsrate (1979-1999) (Totalerhebung)



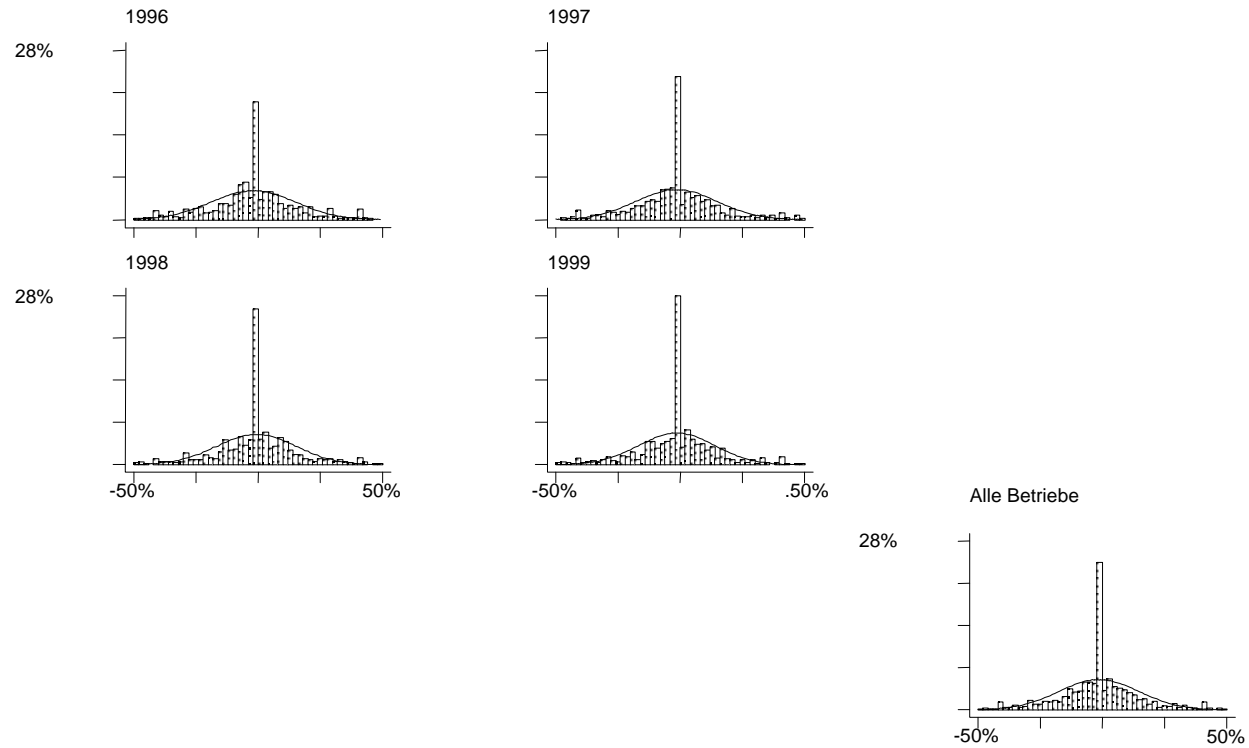
Quelle: NLS (1978-1999); Totalerhebung; eigene Berechnungen.

Abbildung 1-12: Verteilung der niedersächsischen Betriebe entsprechend ihrer Wachstumsrate (1979-1999) (Monatsmelder)



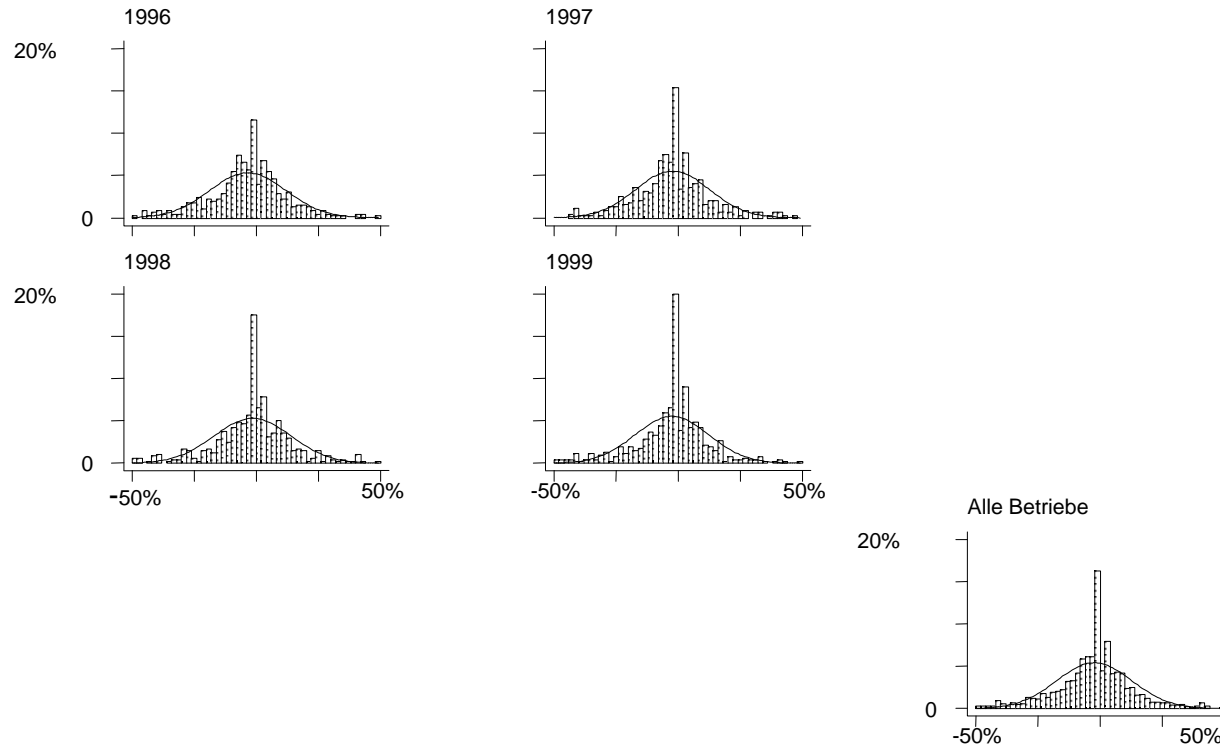
Quelle: NLS (1978-1999); Monatsmelder; eigene Berechnungen.

**Abbildung 1-13: Verteilung der Betriebe in Mecklenburg-Vorpommern entsprechend ihrer Wachstumsrate (1996-1999) (Totalerhebung)**



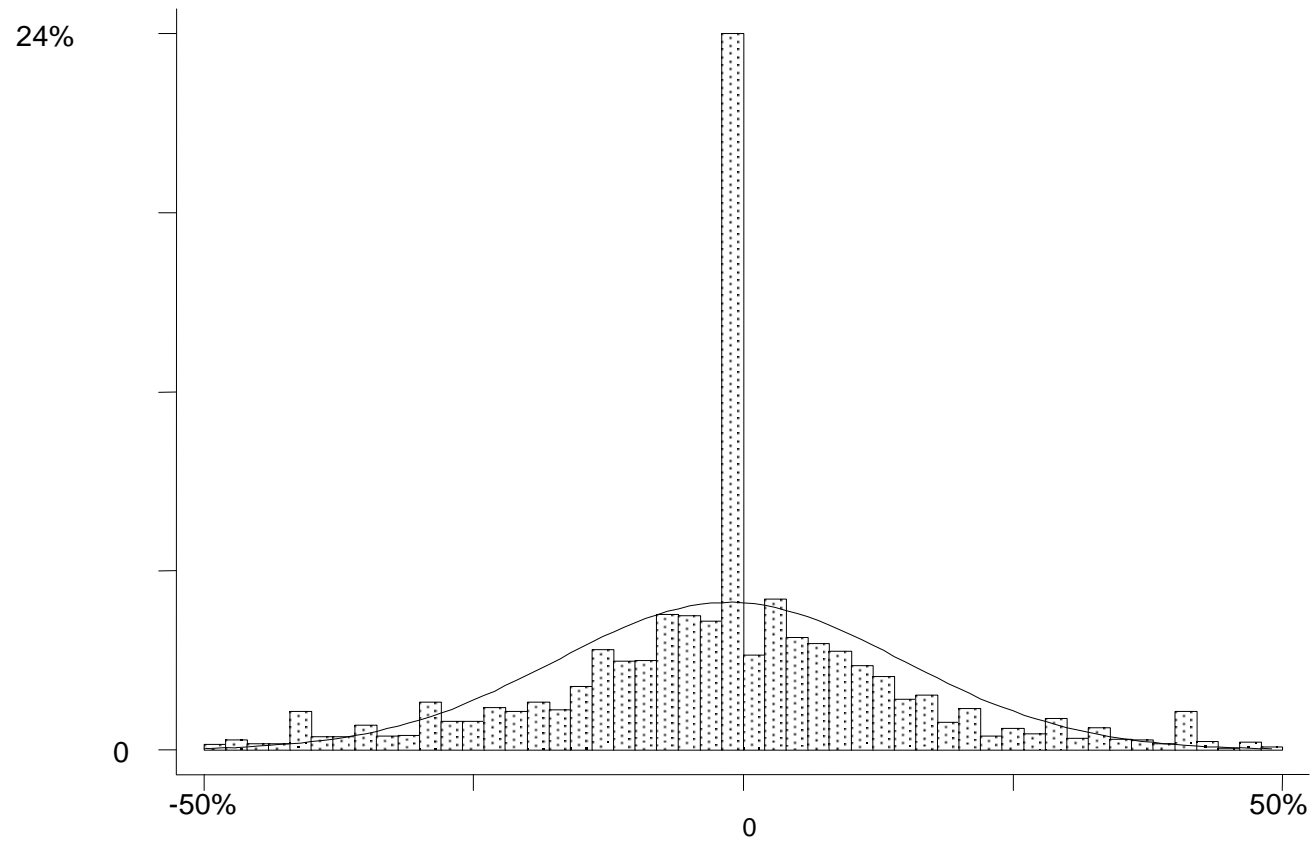
Quelle: StaLA (1955-1999); Totalerhebung; eigene Berechnungen.

Abbildung 1-14: Verteilung der Betriebe in Mecklenburg-Vorpommern entsprechend ihrer Wachstumsrate (1996-1999) (Monatsmelder)



Quelle: StaLA (1955-1999); Monatsmelder; eigene Berechnungen.

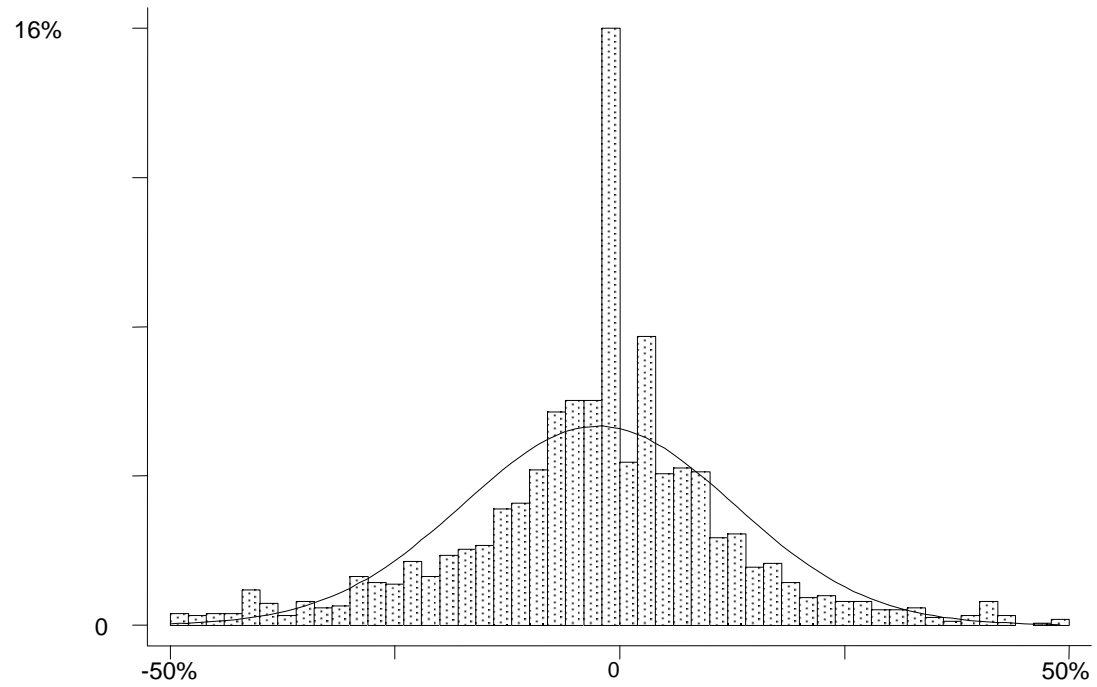
Abbildung 1-15: Verteilung der Betriebe in Mecklenburg-Vorpommern entsprechend ihrer Wachstumsrate (1996-1999) (Totalerhebung)



Quelle: StaLA (1955-1999); Totalerhebung; eigene Berechnungen.



**Abbildung 1-16: Verteilung der Betriebe in Mecklenburg-Vorpommern entsprechend ihrer Wachstumsrate (1996-1999) (Monatsmelder)**



Quelle: StaLA (1955-1999); Monatsmelder; eigene Berechnungen.

**Tabelle 1-27: Determinanten der Beschäftigungsdynamik in niedersächsischen Betrieben des Produzierenden Gewerbes; nur Betriebe mit positiver Wachstumsrate (Sample Selection- Modell nach Heckman)**

Abhängige Variable: positive Beschäftigungswachstumsrate	OLS	zweistufiger Heckman	ML-Heckman
<b>Qualifikation</b>			
Anteil der Facharbeiter	0,007 (0,29)	0,008 (0,31)	0,008 (0,31)
Anteil der Frauen	0,011 (0,44)	0,006 (0,21)	0,006 (0,21)
Durchschnittliche Lohn- und Gehaltssumme <sup>#)</sup>	-0,023 (0,87)	-0,017 (0,88)	-0,016 (0,88)
<b>Institutionelle Regelungen</b>			
Betriebsrat <sup>&amp;)</sup>	-0,017 (0,88)	-0,019 (1,32)	-0,019 (1,32)
<b>Betriebsgröße</b>			
Beschäftigtenzahl <sup>#)</sup>	-0,088** (2,23)	-0,074** (2,25)	-0,074** (2,25)
Beschäftigtenzahl <sup>2</sup> <sup>#)</sup>	0,008 (2,17)	0,007 (1,98)	0,007 (1,98)
<b>Humankapitalinvestitionen</b>			
Weiterbildung <sup>&amp;)</sup>	-0,016 (1,00)	-0,015 (1,19)	-0,015 (1,19)
Lange Einarbeitungszeit <sup>&amp;)</sup>	-0,020** (1,97)	-0,017 (1,40)	-0,017 (1,40)
<b>Arbeitszeit</b>			
Überstunden <sup>&amp;)</sup>	0,006 (0,53)	0,013 (0,32)	0,013 (0,69)
Kurzarbeit <sup>&amp;)</sup>	-0,023 (1,43)	-0,020 (0,39)	-0,021 (0,79)
<b>Fluktuation</b>			
Austauschrate der Beschäftigung	-0,035** (2,50)	-0,035*** (2,64)	-0,035*** (2,71)
<b>Kapital</b>			
Technischer Stand der Anlagen	0,004 (0,66)	0,311-e03 (0,05)	0,309-e03 (0,05)
<b>Nachfrage</b>			
Auslastungsgrad	-0,003 (0,75)	-0,003 (0,75)	-0,003 (0,75)
Konstante	0,608** (2,02)	0,513* (1,82)	0,510** (2,32)
3 Jahre	x	x	x
<b>Selektionsmodell</b>			
Beschäftigtenzahl <sup>#)</sup>		0,008 (0,25)	0,008 (0,26)
Übertarifliche Entlohnung		0,077 (0,96)	0,074 (0,86)
Austauschrate der Beschäftigung		0,033 (0,40)	0,033 (0,40)
Wirtschaftliche Entwicklung		-0,063 (1,35)	-0,064 (1,33)
Überstunden <sup>&amp;)</sup>		0,379*** (4,23)	0,379*** (4,23)
Kurzarbeit <sup>&amp;)</sup>		-0,483*** (4,23)	-0,483*** (4,23)
Konstante		-0,763*** (4,51)	-0,759*** (4,40)
Mills' Ratio		-0,006 (0,05)	-0,004
Zahl der Beobachtungen	435	1410	1410
Zensierte Beobachtungen		1001	1001
Unzensierte Beobachtungen		409	409
R <sup>2</sup>	0,131		
Test des Gesamtmodells	5,0***	96,3***	51,3***
Log Likelihood	-		-487,5
LR-Test für Unabhängigkeit der Gleichungen			0,00

Anmerkungen: \* / \*\* bzw. \*\*\* zeigt Signifikanz bei  $\alpha = 0,10 / 0,05$  bzw.  $0,01$ ; |t| - Werte in Klammern; "x" = "ja" und "o" = "nein"; <sup>#)</sup> logarithmiert; <sup>&)</sup> Dummy: 1 = "ja" und 0 = "nein".

Quelle: Hannoveraner Firmenpanel (1994-1997); eigenen Berechnungen.

**Tabelle 1-28: Determinanten der Beschäftigungsdynamik in niedersächsischen Betrieben des Produzierenden Gewerbes; nur Betriebe mit neg. Wachstumsrate (Sample Selection-Modell nach Heckman)**

Abhängige Variable: negative Beschäftigungswachstumsrate	OLS (robust)	zweistufiger Heckman	ML-Heckman
<b>Qualifikation</b>			
Anteil der Facharbeiter	-0,057 (1,45)	-0,065** (2,38)	-0,001*** (5,29)
Anteil der Frauen	-0,138** (2,12)	-0,127** (4,35)	-0,006** (117,58)
Durchschnittliche Lohn- und Gehaltssumme #)	-0,110 (1,88)	-0,116 (6,03)	-0,002 (33,32)
<b>Institutionelle Regelungen</b>			
Betriebsrat &)	-0,017 (0,82)	-0,003 (0,17)	-0,001*** (27,09)
<b>Betriebsgröße</b>			
Beschäftigtenzahl #)	0,199*** (3,17)	0,195*** (7,06)	0,043*** (7,95)
Beschäftigtenzahl <sup>2</sup> #)	-0,017*** (2,76)	-0,017*** (6,35)	-0,004*** (1243,28)
<b>Humankapitalinvestitionen</b>			
Weiterbildung &)	0,011 (0,82)	0,011 (0,74)	0,004*** (273,43)
Lange Einarbeitungszeit &)	0,008 (0,48)	0,020 (1,41)	0,004*** (108,41)
<b>Arbeitszeit</b>			
Überstunden &)	-0,001 (0,06)	0,004 (0,19)	0,042*** (2,80)
Kurzarbeit &)	-0,025 (1,16)	-0,058 (2,38)	-0,082 (4,79)
<b>Fluktuation</b>			
Austauschrate der Beschäftigung	0,036*** (2,78)	0,054* (1,70)	0,109*** (7,28)
<b>Kapital</b>			
Technischer Stand der Anlagen	-0,003 (0,45)	-0,004 (0,69)	0,001*** (229,08)
<b>Nachfrage</b>			
Auslastungsgrad	0,004 (0,86)	0,004 (0,86)	0,418e-03*** (32,80)
Konstante	0,589 (1,05)	0,736*** (3,18)	-0,095*** (3,69)
3 Jahre	x	x	x
<b>Selektionsmodell</b>			
Beschäftigtenzahl #)		0,135*** (4,34)	0,042 (1,50)
Übertarifliche Entlohnung		0,266*** (3,28)	0,019** (20,93)
Austauschrate der Beschäftigung		-0,617*** (7,46)	-0,550*** (7,27)
Wirtschaftliche Entwicklung		0,079 (1,70)	0,005 (20,49)
Überstunden &)		-0,324*** (3,70)	-0,253*** (3,25)
Kurzarbeit &)		0,487*** (4,72)	0,417*** (4,66)
Konstante		-0,811*** (4,90)	-0,255** (1,96)
Mills' Ratio		-0,067 (1,00)	-0,191
Zahl der Beobachtungen	533	1357	1357
Zensierte Beobachtungen		861	861
Unzensierte Beobachtungen		496	496
R <sup>2</sup>	0,243		
Test des Gesamtmodells	4,7***	308,5***	2,60e+07***
Log Likelihood			-303,0
LR-Test für Unabhängigkeit der Gleichungen			392,7***

Anmerkungen: \* bzw. \*\* zeigt Signifikanz bei  $\alpha = 0,10 / 0,05$  bzw.  $0,01$ ; |t| - Werte in Klammern; "x" = "ja" und "o" = "nein"; #) logarithmiert; &) Dummy: 1 = "ja" und 0 = "nein".

Quelle: Hannoveraner Firmenpanel (1994-1997); eigenen Berechnungen.

**Tabelle 1-29: Determinanten der Beschäftigungsdynamik in niedersächsischen Betrieben des Produzierenden Gewerbes; Gesamtmodell; (Methode: Sample Selection- Modell nach Heckman)**

Abhängige Variable:	OLS		zweistufiger Heckman		ML-Heckman	
	wr > 0	wr < 0	wr > 0	wr < 0	wr > 0	wr < 0
<b>Qualifikation</b>						
Anteil der Facharbeiter	0,007 (0,29)	-0,064 (1,39)**	0,008 (0,28)	-0,072* (1,90)**	0,008 (0,28)	-0,072* (1,89)**
Anteil der Frauen	0,011 (0,44)	-0,149** (2,13)	0,006 (0,19)	-0,133** (3,19)**	0,006 (0,19)	-0,133** (3,20)**
Durchschnittliche Lohn- und Gehaltssumme #)	-0,023 (0,87)	-0,086 (1,35)	-0,017 (0,79)	-0,100** (3,65)	-0,016 (0,79)	-0,100** (3,65)
<b>Institutionelle Regelungen</b>						
Betriebsrat &)	-0,017 (0,88)	0,481-e03 (0,02)	-0,019 (1,20)	0,018 (0,77)	-0,019 (1,19)	0,018 (0,77)
<b>Betriebsgröße</b>						
Beschäftigtenzahl #)	-0,088** (2,23)	0,287*** (3,87)**	-0,074** (1,99)	0,276*** (6,26)**	-0,074** (2,03)	0,276*** (6,27)**
Beschäftigtenzahl <sup>2</sup> #)	0,008** (2,18)	-0,025** (3,50)	0,007 (1,79)	-0,024** (5,17)	0,007 (1,79)	-0,024** (5,19)
<b>Humankapitalinvestitionen</b>						
Weiterbildung &)	-0,016 (1,00)**	0,027 (1,29)	-0,015 (1,07)	0,025 (1,32)	-0,015 (1,07)	0,025 (1,32)
Lange Einarbeitungszeit &)	-0,020** (1,98)	0,029 (1,45)	-0,017 (1,27)	0,039** (2,05)	-0,017 (1,27)	0,039** (2,05)
<b>Arbeitszeit</b>						
Überstunden &)	0,006 (0,53)	-0,008 (0,36)	0,015 (0,88)	-0,024 (1,15)	0,015 (0,89)	-0,024 (1,15)
Kurzarbeit &)	-0,023 (1,43)	-0,002 (0,07)	-0,023 (0,97)	-0,017 (0,62)	-0,023 (0,98)	-0,017 (0,62)
<b>Fluktuation</b>						
Austauschrate der Beschäftigung	-0,035** (2,50)	0,071*** (3,73)	-0,034 (1,30)	0,060*** (3,15)	-0,035** (2,07)	0,060*** (3,15)
<b>Kapital</b>						
Technischer Stand der Anlagen	0,004 (0,66)	-0,007 (0,78)	0,0003 (0,04)	-0,005 (0,53)	0,0003 (0,04)	-0,005 (0,53)
<b>Nachfrage</b>						
Auslastungsgrad	-0,003 (0,75)	0,007 (1,14)	-0,003 (0,68)	0,007 (1,08)	-0,003 (0,68)	0,007 (1,08)
Konstante	0,608** (2,02)	-0,019 (0,03)	0,507** (2,10)	0,162 (0,52)	0,504** (2,15)	0,162 (0,52)
3 Jahre	x		x		x	
<b>Selektionsmodell</b>						
Beschäftigtenzahl #)			0,232*** (6,31)		0,232*** (6,31)	
Übertarifliche Entlohnung			0,267** (2,93)**		0,267** (2,93)**	
Austauschrate der Beschäftigung			-0,808** (8,47)		-0,808** (8,47)	
Wirtschaftliche Entwicklung			-0,040 (0,74)		-0,040 (0,74)	
Überstunden &)			0,062 (0,63)		0,062 (0,63)	
Kurzarbeit &)			0,186 (1,42)		0,186 (1,42)	
Konstante			-0,039 (0,21)		-0,039 (0,21)	
Mills' Ratio			-0,003 (0,05)		-0,001	
Zahl der Beobachtungen	968		1202		1202	
Zensierte Beobachtungen			297		297	
Unzensierte Beobachtungen			905		905	
R <sup>2</sup>	0,527					
Test des Gesamtmodells	38,1**		1 186,6***		1 077,7***	
Log Likelihood					44,9	
LR-Test für Unabhängigkeit der Gleichungen					0,00	

Anmerkungen: / \*\* bzw. \*\*\* zeigt Signifikanz bei  $\alpha = 0,10$  /  $0,05$  bzw.  $0,01$ ; |t| - Werte in Klammern; "x" = "ja"; #) logarithmiert.; &) Dummy: 1 = "ja" und 0 = "nein"; "wr" = "Beschäftigungswachstumsrate".

Quelle: Hannoveraner Firmenpanel (1994-1997); eigenen Berechnungen.

**Tabelle 1-30: Determinanten der Beschäftigungsdynamik in deutschen Betrieben im jeweiligen Jahr**

<b>Abhängige Variable:</b> Beschäftigungswachstumsrate	OLS (robust)	OLS (robust)	REM	FEM (robust)
<b>Qualifikation</b>				
Anteil der Facharbeiter	0,036*** (2,83)	0,027** (2,47)	0,037*** (3,36)	0,022 (0,85)
Anteil der Frauen	0,082*** (5,55)	0,100*** (7,35)	0,121*** (9,77)	0,019 (0,32)
Durchschnittliche Lohn- und Gehaltssumme #)	0,143*** (12,06)	0,135*** (11,77)	0,184*** (28,30)	0,149*** (3,79)
Wachstumsrate: Durchschnittliche Lohn- und Gehaltssumme	-0,203*** (10,07)	-0,207*** (10,20)	-0,172*** (28,56)	-0,152*** (5,41)
<b>Institutionelle Regelungen</b>				
Betriebsrat &)	-0,017*** (2,62)	-0,021*** (3,16)	-0,016* (1,92)	-0,039* (1,67)
<b>Betriebsgröße</b>				
Beschäftigtenzahl #)	-0,087*** (7,78)	-0,082*** (7,43)	-0,127*** (16,73)	-0,682*** (7,83)
Beschäftigtenzahl <sup>2</sup> #)	0,006*** (6,09)	0,005*** (5,80)	0,009*** (11,67)	0,038*** (4,52)
<b>Humankapitalinvestitionen</b>				
Weiterbildung &)	0,020*** (2,98)	0,018*** (2,67)	0,026*** (4,00)	0,034*** (3,14)
<b>Arbeitszeit</b>				
Überstunden &)	0,017*** (2,80)	0,016*** (2,64)	0,017*** (3,18)	0,016** (2,05)
<b>Fluktuation</b>				
Austauschrate der Beschäftigung	0,014 (1,20)	0,019 (1,59)	0,004 (0,39)	0,004 (0,29)
<b>Kapital</b>				
Technischer Stand der Anlagen *)	-0,009*** (3,18)	-0,010*** (3,55)	-0,003 (0,90)	-0,002 (0,49)
<b>Nachfrage</b>				
Auslastungsgrad *)	-0,017*** (8,29)	-0,017*** (8,45)	-0,016*** (7,83)	-0,010*** (3,36)
Konstante	-0,908*** (8,98)	-0,836*** (8,74)	-1,125*** (20,05)	1,189** (2,47)
16 Branchen / 6 Jahre &)	x / x	o / x	o / x	o / x
Zahl der Beobachtungen (Zahl der Betriebe)	6 797	6 797	6 797 (3 604)	6 797
R <sup>2</sup>	0,357	0,348	0,336	0,871
Test des Gesamtmodells	20,3	33,7	4 326,9	25,6
LM-Test Breusch/Pagan	-	-	117,4	-
Hausman-Test	-	-	976,1	-
White-Test	4 665,5	4 333,6	-	-

Anmerkungen: / bzw. \*\*\* zeigt Signifikanz bei  $\alpha = 0,10 / 0,05$  bzw.  $0,01$ ; |t| - Werte in Klammern; "x" = "ja" und "o" = "nein"; #) logarithmiert; &) Dummy: 1 = "ja" und 0 = "nein", \*) 1 = "auf dem neuesten Stand" bis 5 = "völlig veraltet"; \*) 1 = "sehr gut" bis 5 = "mangelhaft".

Quelle: IAB-Betriebspanel (1993-1999); eigene Berechnungen (ausgeführt von der Schalterstelle beim IAB).

**Tabelle 1-31: Determinanten der Beschäftigungsdynamik in deutschen Betrieben; nur Betriebe mit positiver Wachstumsrate im jeweiligen Jahr**

Abhängige Variable: positive Beschäftigungswachstumsrate	OLS (robust)	OLS (robust)	REM	FEM (robust)
<b>Qualifikation</b>				
Anteil der Facharbeiter	0,019 (1,34)	0,012 (0,88)	0,025 <sup>*</sup> (1,87)	0,032 (0,69)
Anteil der Frauen	0,067 <sup>**</sup> (3,73)	0,069 <sup>**</sup> (4,48)	0,086 <sup>**</sup> (5,86)	0,019 (0,20)
Durchschnittliche Lohn- und Gehaltssumme <sup>#)</sup>	0,090 <sup>***</sup> (6,77)	0,080 <sup>***</sup> (6,04)	0,104 <sup>***</sup> (13,37)	0,108 <sup>***</sup> (1,89)
Wachstumsrate: Durchschnittliche Lohn- und Gehaltssumme	-0,162 <sup>***</sup> (7,88)	-0,167 <sup>***</sup> (8,04)	-0,135 <sup>***</sup> (16,08)	-0,097 <sup>***</sup> (3,16)
<b>Institutionelle Regelungen</b>				
Betriebsrat <sup>&amp;)</sup>	-0,009 (1,10)	-0,016 <sup>**</sup> (2,00)	-0,016 <sup>*</sup> (1,77)	-0,060 (1,35)
<b>Betriebsgröße</b>				
Beschäftigtenzahl <sup>#)</sup>	-0,182 <sup>***</sup> (12,41)	-0,177 <sup>***</sup> (11,93)	-0,201 <sup>***</sup> (23,82)	-0,525 <sup>***</sup> (3,52)
Beschäftigtenzahl <sup>2</sup> <sup>#)</sup>	0,014 <sup>**</sup> (10,83)	0,013 <sup>**</sup> (10,44)	0,015 <sup>**</sup> (18,41)	0,025 (1,71)
<b>Humankapitalinvestitionen</b>				
Weiterbildung <sup>&amp;)</sup>	0,014 (1,54)	0,013 (1,36)	0,014 <sup>*</sup> (1,70)	0,038 (1,49)
<b>Arbeitszeit</b>				
Überstunden <sup>&amp;)</sup>	0,012 (1,57)	0,012 (1,51)	0,011 (1,58)	0,004 (0,26)
<b>Fluktuation</b>				
Austauschrate der Beschäftigung	-0,146 <sup>***</sup> (8,27)	-0,145 <sup>***</sup> (8,06)	-0,131 <sup>***</sup> (9,72)	-0,075 <sup>**</sup> (2,37)
<b>Kapital</b>				
Technischer Stand der Anlagen <sup>*)</sup>	-0,006 (1,62)	-0,007 <sup>*</sup> (1,94)	-0,003 (0,86)	-0,001 (0,15)
<b>Nachfrage</b>				
Auslastungsgrad <sup>*)</sup>	-0,003 (1,05)	-0,002 (0,89)	-0,003 (1,11)	-0,006 (0,98)
Konstante	0,036 (0,33)	0,065 (0,62)	-0,094 (1,32)	1,205 <sup>*</sup> (1,69)
16 Branchen / 6 Jahre <sup>&amp;)</sup>	x / x	o / x	o / x	o / x
Zahl der Beobachtungen (Zahl der Betriebe)	2859	2859	2859 (2006)	2859
R <sup>2</sup>	0,507	0,487	0,481	0,946
Test des Gesamtmodells	30,5 <sup>***</sup>	51,0 <sup>***</sup>	2 428,1 <sup>***</sup>	9,8 <sup>***</sup>
LM-Test Breusch/Pagan	-	-	36,5 <sup>***</sup>	-
Hausman-Test	-	-	309,6 <sup>***</sup>	-
White-Test	1 985,7 <sup>***</sup>	1 624,4 <sup>***</sup>	-	-

Anmerkungen: \* / \*\* bzw. \*\*\* zeigt Signifikanz bei  $\alpha = 0,10 / 0,05$  bzw.  $0,01$ ; |t| - Werte in Klammern; "x" = "ja" und "o" = "nein"; #) logarithmiert; &) Dummy: 1 = "ja" und 0 = "nein", \*) 1 = "auf dem neuesten Stand" bis 5 = "völlig veraltet"; \*\*) 1 = "sehr gut" bis 5 = "mangelhaft".

Quelle: IAB-Betriebspanel (1993-1999); eigene Berechnungen (ausgeführt von der Schalterstelle beim IAB).

**Tabelle 1-32: Determinanten der Beschäftigungsdynamik in deutschen Betrieben; nur Betriebe mit negative Wachstumsrate im jeweiligen Jahr**

Abhängige Variable: negative Beschäftigungswachstumsrate	OLS (robust)	OLS (robust)	REM	FEM (robust)
<b>Qualifikation</b>				
Anteil der Facharbeiter	0,069*** (3,30)	0,052*** (2,93)	0,057*** (3,87)	0,098 (1,54)
Anteil der Frauen	0,079*** (3,47)	0,111*** (4,88)	0,117*** (7,38)	-0,068 (0,47)
Durchschnittliche Lohn- und Gehaltssumme #)	0,151*** (6,57)	0,146*** (6,86)	0,160*** (18,53)	0,163 (1,30)
Wachstumsrate: Durchschnittliche Lohn- und Gehaltssumme	-0,172*** (4,90)	-0,175*** (4,87)	-0,178*** (21,83)	-0,189*** (2,52)
<b>Institutionelle Regelungen</b>				
Betriebsrat &)	-0,015 (1,59)	-0,017* (1,66)	-0,018* (1,71)	-0,055 (0,97)
<b>Betriebsgröße</b>				
Beschäftigtenzahl #)	0,054*** (3,99)	0,052*** (3,84)	0,048*** (4,18)	-0,244 (1,64)
Beschäftigtenzahl <sup>2</sup> #)	-0,004*** (4,26)	-0,004*** (3,96)	-0,004*** (4,19)	0,004 (0,29)
<b>Humankapitalinvestitionen</b>				
Weiterbildung &)	0,001 (0,07)	0,000 (0,02)	0,004 (0,46)	0,017 (0,83)
<b>Arbeitszeit</b>				
Überstunden &)	-0,001 (0,15)	0,000 (0,05)	0,000 (0,03)	-0,002 (0,13)
<b>Fluktuation</b>				
Austauschrate der Beschäftigung	0,085*** (6,37)	0,085*** (6,40)	0,066*** (6,06)	0,019 (0,91)
<b>Kapital</b>				
Technischer Stand der Anlagen *)	-0,006* (1,79)	-0,006* (1,85)	-0,005 (1,19)	-0,004 (0,49)
<b>Nachfrage</b>				
Auslastungsgrad *)	-0,007*** (2,81)	-0,008*** (3,49)	-0,008*** (3,02)	-0,005 (0,77)
Konstante	-1,552*** (8,56)	-1,485*** (9,00)	-1,572*** (21,33)	-0,084 (0,07)
16 Branchen / 6 Jahre &)	x / x	o / x	o / x	o / x
Zahl der Beobachtungen (Zahl der Betriebe)	3097	3097	3097 (2057)	3097 (2057)
R <sup>2</sup>	0,371	0,360	0,358	0,896
Test des Gesamtmodells	16,1***	23,6***	1 956,6***	2,0**
LM-Test Breusch/Pagan	-	-	63,8***	-
Hausman-Test	-	-	119,3***	-
White-Test	2 677,5***	2 489,9***	-	-

Anmerkungen: \* / \*\* bzw. \*\*\* zeigt Signifikanz bei  $\alpha = 0,10 / 0,05$  bzw.  $0,01$ ; |t| - Werte in Klammern; "x" = "ja" und "o" = "nein"; #) logarithmiert; &) Dummy: 1 = "ja" und 0 = "nein", \*) 1 = "auf dem neuesten Stand" bis 5 = "völlig veraltet"; \*\*) 1 = "sehr gut" bis 5 = "mangelhaft".

Quelle: IAB-Betriebspanel (1993-1999); eigene Berechnungen (ausgeführt von der Schalterstelle beim IAB).

**Tabelle 1-33: Determinanten der Beschäftigungsdynamik in deutschen Betrieben; nur Betriebe mit positiver Wachstumsrate im jeweiligen Jahr (Methode: Sample Selection- Modell nach Heckman)**

Abhängige Variable: positive Beschäftigungswachstumsrate	OLS	zweistufiger Heckman	ML- Heckman
<b>Qualifikation</b>			
Anteil der Facharbeiter	0,012 (0,88)	0,001 (0,07)	0,000** (2,08)
Anteil der Frauen	0,069** (4,48)	0,073** (5,26)	0,002** (24,42)
Durchschnittliche Lohn- und Gehaltssumme #)	0,080 (6,04)	0,082 (10,28)	0,001 (14,70)
Wachstumsrate: Durchschnittliche Lohn- und Gehaltssumme	-0,167*** (8,04)	-0,136 (13,63)	-0,002 (17,38)
<b>Institutionelle Regelungen</b>			
Betriebsrat &)	-0,016** (2,00)	-0,019** (2,30)	-0,001*** (-77,51)
<b>Betriebsgröße</b>			
Beschäftigtenzahl #)	-0,177*** (11,93)	-0,179*** (20,63)	-0,048*** (25,19)
Beschäftigtenzahl <sup>2</sup> #)	0,013 (10,44)	0,013 (16,87)	0,002 (303,06)
<b>Humankapitalinvestitionen</b>			
Weiterbildung &)	0,013 (1,36)	0,019** (2,39)	0,000 (1,23)
<b>Arbeitszeit</b>			
Überstunden &)	0,012 (1,51)	0,021** (2,53)	0,069*** (9,16)
<b>Fluktuation</b>			
Austauschrate der Beschäftigung	-0,145*** (8,06)	-0,120*** (7,59)	0,027* (1,84)
<b>Kapital</b>			
Technischer Stand der Anlagen	-0,007* (1,94)	-0,005 (1,25)	0,000*** (18,32)
<b>Nachfrage</b>			
Auslastungsgrad	-0,002 (0,89)	-0,003 (0,99)	0,001*** (23,10)
Konstante	0,065 (0,62)	-0,028 (0,35)	-0,097*** (5,00)
6 Jahre &)	X	X	X
<b>Selektionsmodell</b>			
Beschäftigtenzahl #)		-0,026*** (3,09)	-0,087*** (10,19)
Überstunden &)		0,227** (6,73)	0,283 (8,81)
Austauschrate der Beschäftigung		0,432** (6,78)	0,136 (2,22)
Übertarifliche Entlohnung		0,486** (17,69)	0,008*** (47,77)
Konstante		-1,536 (19,23)	-0,804 (10,41)
Mills' Ratio		0,014 (2,66)	0,237
Zahl der Beobachtungen	2 859	12 027	12 027
Zensierte Beobachtungen		9 788	9 788
Unzensierte Beobachtungen		2 239	2 239
R <sup>2</sup>	0,487		
Test des Gesamtmodells	50,95	1 819,33	1,33e+06***
Log Likelihood			-3 196,0
LR-Test für Unabhängigkeit der Gleichungen			1 833,0

Anmerkungen: / \*\* bzw. \*\*\* zeigt Signifikanz bei  $\alpha = 0,10 / 0,05$  bzw.  $0,01$ ; |t| - Werte in Klammern; "x" = "ja" und "o" = "nein"; #) logarithmiert; &) Dummy: 1 = "ja" und 0 = "nein", \*) 1 = "auf dem neuesten Stand" bis 5 = "völlig veraltet"; ^) 1 = "sehr gut" bis 5 = "mangelhaft".

Quelle: IAB-Betriebspanel (1993-1999); eigene Berechnungen (ausgeführt von der Schalterstelle beim IAB).



**Tabelle 1-34: Determinanten der Beschäftigungsdynamik in deutschen Betrieben; nur Betriebe mit negativer Wachstumsrate im jeweiligen Jahr (Methode: Sample Selection- Modell nach Heckman)**

Abhängige Variable: negative Beschäftigungswachstumsrate	OLS (robust)	zweistufiger Heckman	ML- Heckman
<b>Qualifikation</b>			
Anteil der Facharbeiter	0,052*** (2,93)	0,059*** (4,03)	0,001*** (20,21)
Anteil der Frauen	0,111** (4,88)	0,130** (8,47)	0,001 (20,31)
Durchschnittliche Lohn- und Gehaltssumme #)	0,146** (6,86)	0,159** (17,66)	0,001 (20,26)
Wachstumsrate: Durchschnittliche Lohn- und Gehaltssumme	-0,175*** (4,87)	-0,185** (19,20)	-0,003 (138,66)
<b>Institutionelle Regelungen</b>			
Betriebsrat &)	-0,017* (1,66)	-0,029*** (2,70)	0,000*** (52,70)
<b>Betriebsgröße</b>			
Beschäftigtenzahl #)	0,052*** (3,84)	0,063*** (5,29)	-0,006*** (2,77)
Beschäftigtenzahl <sup>2</sup> #)	-0,004*** (3,96)	-0,005*** (5,40)	-0,001 (745,35)
<b>Humankapitalinvestitionen</b>			
Weiterbildung &)	0,000 (0,02)	0,001 (0,12)	0,000*** (12,53)
<b>Arbeitszeit</b>			
Überstunden &)	0,000 (0,05)	0,000 (0,06)	0,009 (1,28)
<b>Fluktuation</b>			
Austauschrate der Beschäftigung	0,085*** (6,40)	0,086*** (5,01)	0,244*** (17,76)
<b>Kapital</b>			
Technischer Stand der Anlagen	-0,006* (1,85)	-0,004 (1,06)	0,000*** (4,14)
<b>Nachfrage</b>			
Auslastungsgrad	-0,008*** (3,49)	-0,007** (2,53)	-0,001*** (49,84)
Konstante	-1,485*** (9,00)	-1,626*** (18,89)	0,051*** (2,89)
6 Jahre &)	x	x	x
<b>Selektionsmodell</b>			
Beschäftigtenzahl #)		0,153*** (17,73)	0,106*** (13,00)
Überstunden &)		-0,078* (2,36)	-0,035 (1,16)
Austauschrate der Beschäftigung		-1,064*** (17,37)	-1,004*** (18,18)
Übertarifliche Entlohnung		0,488*** (17,70)	0,004 (45,89)
Konstante		-0,881*** (11,56)	-0,546 (7,67)
Mills' Ratio		0,005 (0,30)	-0,240
Zahl der Beobachtungen	3 097	11 491	11 491
Zensierte Beobachtungen		8 837	8 837
Unzensierte Beobachtungen		2 654	2 654
R <sup>2</sup>	0,360		
Test des Gesamtmodells	23,55	2 225,6***	4,43e+06***
Log Likelihood			-3 086,7
LR-Test für Unabhängigkeit der Gleichungen			2461,8***

Anmerkungen: / \*\* bzw. \*\*\* zeigt Signifikanz bei  $\alpha = 0,10 / 0,05$  bzw.  $0,01$ ; |t| - Werte in Klammern; "x" = "ja" und "o" = "nein"; #) logarithmiert; &) Dummy: 1 = "ja" und 0 = "nein", \*) 1 = "auf dem neuesten Stand" bis 5 = "völlig veraltet"; ^) 1 = "sehr gut" bis 5 = "mangelhaft".

Quelle: IAB-Betriebspanel (1993-1999); eigene Berechnungen (ausgeführt von der Schalterstelle beim IAB).

**Tabelle 1-35: Determinanten der Beschäftigungsdynamik in deutschen Betrieben; Gesamtmodell; (Methode: Sample Selection- Modell nach Heckman)**

Abhängige Variable: negative Beschäftigungswachstumsrate	OLS		zweistufiger Heckman		ML-Heckman	
	Wr > 0	Wr < 0	Wr > 0	Wr < 0	Wr > 0	Wr < 0
<b>Qualifikation</b>						
Anteil der Facharbeiter	0,004 (0,32)	0,048** (2,24)	0,004 (0,25)	0,054*** (2,77)	0,004 (0,29)	0,054*** (2,77)
Anteil der Frauen	0,054** (3,91)	0,057** (2,13)	0,076** (5,13)	0,053** (2,58)	0,077** (5,16)	0,053** (2,56)
Durchschnittliche Lohn- und Gehaltssumme #)	0,082** (7,01)	0,063** (2,61)	0,080** (9,30)	0,080** (6,71)	0,079** (9,24)	0,080** (6,71)
Wachstumsrate: Durchschnittliche Lohn- und Gehaltssumme	-0,151** (8,18)	-0,024 (0,59)	-0,136** (-12,63)	-0,048 (3,38)	-0,137** (-12,66)	-0,048 (3,38)
<b>Institutionelle Regelungen</b>						
Betriebsrat &)	-0,020*** (2,87)	0,003 (0,21)	-0,018** (2,00)	-0,011 (0,80)	-0,018* (1,95)	-0,011 (0,82)
<b>Betriebsgröße</b>						
Beschäftigtenzahl #)	-0,102*** (7,39)	0,154*** (7,96)	-0,171*** (-15,12)	0,243*** (16,87)	-0,177*** (-18,01)	0,242*** (16,81)
Beschäftigtenzahl <sup>2</sup> #)	0,008** (6,37)	-0,012** (7,39)	0,013** (13,90)	-0,018** (-14,92)	0,013** (15,16)	-0,018** (-14,88)
<b>Humankapitalinvestitionen</b>						
Weiterbildung &)	0,015* (1,90)	-0,015 (1,25)	0,019** (2,17)	-0,018 (1,48)	0,019** (2,15)	-0,018 (1,47)
<b>Arbeitszeit</b>						
Überstunden &)	0,013* (1,91)	-0,013 (1,22)	0,013 (1,56)	-0,013 (1,19)	0,012 (1,48)	-0,012 (1,15)
<b>Fluktuation</b>						
Austauschrate der Beschäftigung	-0,193*** (-10,44)	0,278*** (12,21)	-0,147*** (7,59)	0,221*** (11,23)	-0,137*** (8,25)	0,218*** (11,24)
<b>Kapital</b>						
Technischer Stand der Anlagen	-0,004 (1,10)	-0,003 (0,55)	-0,004 (1,08)	0,000 (0,00)	-0,004 (1,06)	0,000 (0,00)
<b>Nachfrage</b>						
Auslastungsgrad	-0,005* (1,89)	-0,003 (0,95)	-0,003 (0,92)	-0,004 (1,11)	-0,003 (0,91)	-0,004 (1,11)
Konstante	-0,152* (1,74)	-1,333*** (7,13)	0,029 (0,34)	-1,701*** (-15,65)	0,053 (0,66)	-1,697*** (-15,61)
3 Jahre		X		X		X
<b>Selektionsmodell</b>						
Beschäftigtenzahl #)			0,339*** (27,61)		0,339*** (27,59)	
Überstunden &)			0,026 (0,61)		0,027 (0,61)	
Austauschrate der Beschäftigung			-1,936** (-14,84)		-1,937** (-14,85)	
Übertarifliche Entlohnung			0,469** (12,23)		0,469** (12,25)	
Konstante			0,463** (3,35)		0,464** (3,36)	
Mills' Ratio			0,022 (1,12)		0,005	
Zahl der Beobachtungen	6797		6579		6579	
Zensierte Beobachtungen			1686		1686	
Unzensierte Beobachtungen			4893		4893	
R <sup>2</sup>	0,500					
Test des Gesamtmodells	124,5***		6785,92		5693,2***	
Log Likelihood					-117,2	
LR-Test für Unabhängigkeit der Gleichungen					0,31	

Anmerkungen: \* / \*\* bzw. \*\*\* zeigt Signifikanz bei  $\alpha = 0,10 / 0,05$  bzw.  $0,01$ ; |t| - Werte in Klammern; "x" = "ja" und "o" = "nein"; #) logarithmiert; &) Dummy: 1 = "ja" und 0 = "nein", \*) 1 = "auf dem neuesten Stand" bis 5 = "völlig veraltet"; \*) 1 = "sehr gut" bis 5 = "mangelhaft"; "wr" = "Beschäftigungswachstumsrate".

Quelle: IAB-Betriebspanel (1993-1999); eigene Berechnungen (ausgeführt von der Schalterstelle beim IAB).

## 2 Tabellen und Abbildungen zum 5. Kapitel der Arbeit

**Tabelle 2-1: Deskriptive Statistik für die Modelle der Überstundenwahrscheinlichkeit (HFP)**

	n	Mittelwert	Std.-Abw.	Minimum	Maximum
<b>Endogene Variable:</b>					
Überstunden	1193	0,73	0,44	0	1
<b>Exogene Variable:</b>					
<b>Belegschaftsstruktur:</b>					
Anteil der Facharbeiter	1193	0,39	0,23	0	1
Anteil der Frauen	1193	0,27	0,23	0	0,96
Anteil der Teilzeitkräfte	1193	0,07	0,14	0	1
<b>Humankapitalinvestitionen</b>					
Weiterbildung	1193	0,61	0,49	0	1
Lange Einarbeitungszeit	1193	0,25	0,43	0	1
<b>Fluktuation</b>					
Austauschrate der Beschäftigung	1193	0,47	0,45	0	1
<b>Institutionelle Regelungen</b>					
Betriebsrat	1193	0,65	0,48	0	1
<b>Lohnhöhe</b>					
Übertarifliche Entlohnung	1193	0,71	0,46	0	1
<b>Arbeitszeit</b>					
Normalarbeitszeit	1193	37,52	1,70	28,8	45
Kurzarbeit	1193	0,16	0,37	0	1
<b>Betriebsgröße</b>					
Beschäftigtenzahl	1193	4,39	1,24	1,09	x
<b>Nachfrage</b>					
Beschäftigungswachstumsrate	1193	-0,02	0,16	-1,95	1,20
Auslastungsgrad	1193	2,31	1,36	1	6
<b>Personalprobleme</b>					
Mangel an Fachkräften	1193	0,24	0,43	0	1
Zu hoher Personalbestand	1193	0,17	0,38	0	1
Personalnebenkosten zu hoch	1193	0,71	0,45	0	1
<b>Kapital</b>					
Technischer Stand der Anlagen	1193	2,00	0,90	1	4

Anmerkungen: "n" = "Zahl der Beobachtungen; "Std.-Abw." = "Standardabweichung".

Quelle: Hannoveraner Firmenpanel (1994-1997); eigene Berechnung; "x" = "Wert unterliegt der Geheimhaltung".

**Tabelle 2-2: Deskriptive Statistik für die Modelle der Überstundenwahrscheinlichkeit (IAB)**

	n	Mittelwert	Std.-Abw.	Minimum	Maximum
<b>Endogene Variable:</b>					
Überstunden	6443	0,78	0,41	0	1
<b>Exogene Variable:</b>					
Belegschaftsstruktur:					
Anteil der Facharbeiter	6443	0,27	0,24	0	1
Anteil der Frauen	6443	0,36	0,26	0	1
Anteil der Teilzeitkräfte	6443	0,12	0,17	0	1
<b>Humankapitalinvestitionen</b>					
Weiterbildung	6443	0,83	0,38	0	1
<b>Fluktuation</b>					
Austauschrate der Beschäftigung	6443	0,81	0,24	0	1
<b>Institutionelle Regelungen</b>					
Betriebsrat	6443	0,77	0,42	0	1
<b>Lohnhöhe</b>					
Übertarifliche Entlohnung	6443	0,66	0,47	0	1
<b>Arbeitszeit</b>					
Normalarbeitszeit	6443	37,67	1,75	0	48
Kurzarbeit	3783	0,10	0,31	0	1
<b>Betriebsgröße</b>					
Beschäftigtenzahl	6443	5,62	1,68	0	11,01
<b>Nachfrage</b>					
Beschäftigungswachstumsrate	6443	0,00	0,18	-3,86	2,86
Ertragslage	6443	3,15	1,06	1	5
<b>Personalprobleme</b>					
Personalmangel	6443	0,04	0,21	0	1
Zu hoher Personalbestand	6443	0,27	0,44	0	1
Hohe Personalfuktuation	6443	0,05	0,21	0	1
<b>Kapital</b>					
Technischer Stand der Anlagen	6443	2,04	0,75	1	5

Anmerkungen: "n" = "Zahl der Beobachtungen; "Std.-Abw." = "Standardabweichung".

Quelle: IAB-Betriebspanel (1993-1998); eigene Berechnungen (ausgeführt von der Schalterstelle beim IAB).

**Tabelle 2-3: Durchschnittliche Anzahl der Überstunden für niedersächsische Betriebe nach Betriebsgrößenklassen**

Betriebe mit... Beschäftigten	1994		1995	
	Relative	Absolut	Relative	Absolut
1-19	2,72 (2,89)	2,48 (2,14)	2,33 (2,40)	1,51 (1,64)
20-49	2,95 (2,91)	1,57 (1,63)	2,59 (2,64)	1,95 (2,01)
50-99	2,89 (2,97)	1,88 (1,88)	2,46 (2,52)	1,65 (1,47)
100-250	2,34 (2,32)	1,44 (1,44)	2,23 (2,10)	1,44 (1,35)
mehr als 250	2,29 (2,36)	1,07 (1,11)	1,72 (1,80)	1,13 (1,19)
	1996		1997	
1-19	2,60 (2,56)	2,00 (1,97)	2,31 (2,32)	1,64 (1,82)
20-49	2,40 (2,44)	2,12 (1,98)	3,22 (3,02)	1,35 (1,12)
50-99	2,33 (2,41)	2,24 (2,36)	2,75 (2,71)	0,93 (1,12)
100-250	2,50 (2,37)	1,12 (1,14)	2,35 (2,26)	1,28 (1,24)
mehr als 250	1,59 (1,63)	1,35 (1,36)	1,63 (1,50)	1,52 (1,44)

Anmerkung: "Gesamt" = "alle Betriebe", "Relative/Absolut" = Betriebe mit Relativ-/Absolutangaben; Angaben in Klammern sind Durchschnitte für die ungewichtete Stichprobe; nur Betriebe mit Überstunden.

Quelle: Hannoveraner Firmenpanel (1994-1997); eigene Berechnung; Hochrechnung durch betriebsproportionale Gewichtung.

**Tabelle 2-4: Determinanten des Auftretens von Überstunden (mit Kurzarbeit); IAB-Betriebspanel**

Abhängige Variable: Überstunden (ja = 1)	Probit (robust)	RE-Probit	Het-Probit
<b>Belegschaftsstruktur</b>			
Anteil der Facharbeiter	0,099 (0,65)	0,131 (0,64)	0,057 (0,51)
Anteil der Frauen	-0,784*** (4,95)	-1,010*** (4,50)	-0,591*** (4,29)
Anteil der Teilzeitkräfte	0,011 (0,05)	0,053 (0,19)	0,008 (0,06)
<b>Humankapitalinvestitionen</b>			
Weiterbildung <sup>§)</sup>	0,325*** (4,77)	0,432*** (4,62)	0,255*** (4,58)
<b>Fluktuation</b>			
Austauschrate der Beschäftigung	0,234** (1,99)	0,292* (1,85)	0,171** (2,08)
<b>Institutionelle Regelungen</b>			
Betriebsrat <sup>§)</sup>	0,193** (2,52)	0,252** (2,26)	0,157*** (2,69)
<b>Lohnhöhe</b>			
Übertarifliche Entlohnung	0,286*** (4,73)	0,372*** (4,37)	0,186*** (3,27)
<b>Arbeitszeit</b>			
Normalarbeitszeit	0,033* (1,73)	0,035 (1,27)	0,023 (1,51)
Kurzarbeit <sup>§)</sup>	-0,516*** (5,66)	-0,720*** (5,62)	-0,358*** (4,06)
<b>Betriebsgröße</b>			
Beschäftigtenzahl <sup>#)</sup>	0,250*** (10,93)	0,333*** (9,18)	0,141*** (3,27)
<b>Nachfrage</b>			
Beschäftigungswachstumsrate	0,342*** (2,84)	0,921*** (4,51)	0,522*** (3,98)
Ertragslage <sup>*)</sup>	-0,016 (0,62)	-0,011 (0,31)	-0,011 (0,59)
<b>Personalprobleme</b>			
Personalmangel <sup>§)</sup>	0,151 (1,34)	0,175 (1,16)	0,113 (1,35)
Zu hoher Personalbestand <sup>§)</sup>	-0,040 (0,62)	-0,063 (0,69)	-0,040 (0,90)
Hohe Personalfuktuation <sup>§)</sup>	0,342*** (2,84)	0,437*** (2,67)	0,259*** (2,82)
<b>Kapital</b>			
Technischer Stand der Anlagen <sup>*)</sup>	0,103*** (2,94)	0,137*** (2,86)	0,078*** (2,96)
Konstante	-2,702*** (3,36)	-3,237*** (2,72)	-1,788** (2,50)
$\sigma^2(\ln p)$	-	-	-0,067** (2,21)
16 Branchen/ 3 Jahre <sup>§)</sup>	x	x	x
Zahl der Beobachtungen (Zahl der Betriebe)	3 783 -	3 783 (2302)	3 783 -
Test des Gesamtmodells	612,0***	261,0***	68,4***
R <sup>2</sup> McFadden	0,189	-	-
Log-Likelihood	-1 540,6	-1 510,0	-1 537,5
LR-Test (p = 0)	-	61,3***	-
Wald-Test $\ln \sigma^2 = 0$	-	-	4,9**

Anmerkungen: / bzw. \*\*\* zeigt Signifikanz bei  $\alpha = 0,10 / 0,05$  bzw.  $0,01$ ; |t| - Werte in Klammern; "x" = "ja" und "o" = "nein"; #) logarithmiert; §) Dummy: 1 = "ja" und 0 = "nein", \*) 1 = "auf dem neuesten Stand" bis 5 = "völlig veraltet"; \*) 1 = "sehr gut" bis 5 = "mangelhaft".

Quelle: IAB-Betriebspanel (1993-1996); eigene Berechnungen (ausgeführt von der Schaltstelle beim IAB).

**Tabelle 2-5: Geschätzte Überstundenwahrscheinlichkeit in Abhängigkeit vom Frauenanteil für verschiedene Merkmale im Hannoveraner Firmenpanel**

Frauenanteil	Musterbetrieb (HFP)	... mit Kurzarbeit	...ohne Weiterbildung	...mit Facharbeitermangel
0%	87,5%	64,9%	82,5%	93,2%
5%	86,9%	63,8%	81,7%	92,8%
10%	86,2%	62,6%	80,9%	92,4%
15%	85,5%	61,4%	80,0%	91,9%
20%	84,8%	60,2%	79,1%	91,5%
25%	84,1%	59,0%	78,2%	91,0%
30%	83,3%	57,8%	77,3%	90,5%
35%	82,5%	56,6%	76,4%	89,9%
40%	81,7%	55,4%	75,4%	89,4%
45%	80,9%	54,2%	74,4%	88,8%
50%	80,0%	52,9%	73,4%	88,2%
55%	79,1%	51,7%	72,4%	87,6%
60%	78,2%	50,5%	71,3%	86,9%
65%	77,3%	49,2%	70,3%	86,3%
70%	76,4%	48,0%	69,2%	85,6%
75%	75,4%	46,8%	68,1%	84,8%
80%	74,4%	45,5%	67,0%	84,1%
85%	73,4%	44,3%	65,8%	83,3%
90%	72,4%	43,1%	64,7%	82,6%
95%	71,3%	41,9%	63,5%	81,7%
100%	70,3%	40,7%	62,4%	80,9%

Quelle: Hannoveraner Firmenpanel (1994-1997); eigene Berechnung.

**Tabelle 2-6: Geschätzte Überstundenwahrscheinlichkeit in Abhängigkeit vom Frauenanteil für verschiedene Merkmale im IAB-Betriebspanel**

Frauenanteil	Musterbetrieb (IAB)	... ohne Betriebsrat	... ohne Weiterbildung	... mit Personalmangel
0%	91,9%	89,9%	86,9%	94,1%
5%	91,3%	89,1%	86,0%	93,6%
10%	90,6%	88,3%	85,1%	93,0%
15%	89,9%	87,5%	84,1%	92,5%
20%	89,1%	86,6%	83,1%	91,9%
25%	88,4%	85,7%	82,0%	91,2%
30%	87,5%	84,8%	80,9%	90,6%
35%	86,7%	83,8%	79,7%	89,9%
40%	85,7%	82,7%	78,6%	89,1%
45%	84,8%	81,7%	77,3%	88,3%
50%	83,8%	80,5%	76,1%	87,5%
55%	82,8%	79,4%	74,8%	86,6%
60%	81,7%	78,2%	73,4%	85,7%
65%	80,6%	77,0%	72,1%	84,8%
70%	79,4%	75,7%	70,7%	83,8%
75%	78,2%	74,4%	69,2%	82,7%
80%	77,0%	73,0%	67,8%	81,6%
85%	75,7%	71,6%	66,3%	80,5%
90%	74,4%	70,2%	64,8%	79,4%
95%	73,1%	68,8%	63,2%	78,2%
100%	71,7%	67,3%	61,6%	76,9%

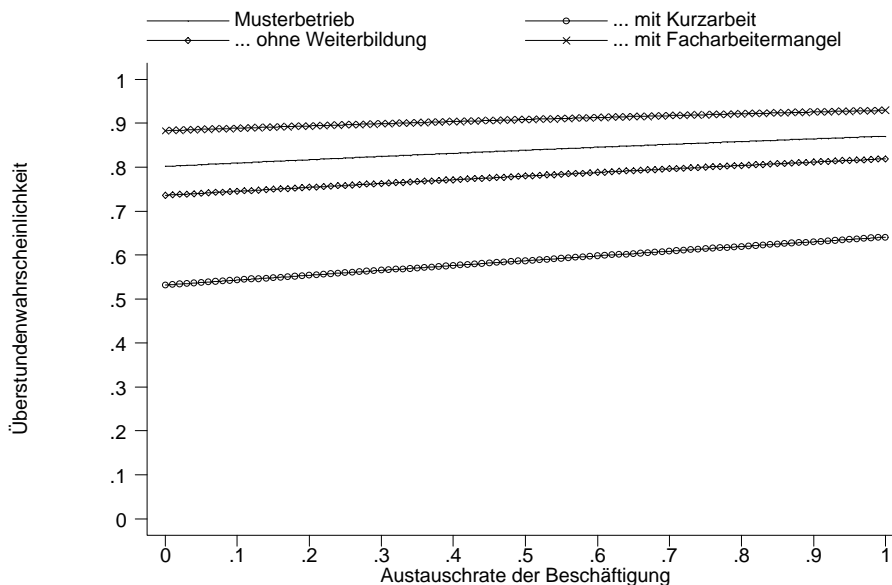
Quelle: IAB-Betriebspanel (1993-1999); eigene Berechnungen (ausgeführt von der Schalterstelle beim IAB).

**Tabelle 2-7: Geschätzte Überstundenwahrscheinlichkeit in Abhängigkeit vom Facharbeiteranteil für verschiedene Merkmale im Hannoveraner Firmenpanel**

Facharbeiteranteil	Musterbetrieb (HFP)	... mit Kurzarbeit	...ohne Weiterbildung	...mit Facharbeitermangel
0%	79,9%	52,7%	73,2%	88,1%
5%	80,4%	53,5%	73,8%	88,5%
10%	80,9%	54,2%	74,5%	88,8%
15%	81,4%	55,0%	75,0%	89,2%
20%	81,9%	55,7%	75,6%	89,5%
25%	82,4%	56,4%	76,2%	89,9%
30%	82,9%	57,2%	76,8%	90,2%
35%	83,3%	57,9%	77,4%	90,5%
40%	83,8%	58,6%	77,9%	90,8%
45%	84,3%	59,4%	78,5%	91,1%
50%	84,7%	60,1%	79,0%	91,4%
55%	85,1%	60,8%	79,6%	91,7%
60%	85,6%	61,5%	80,1%	92,0%
65%	86,0%	62,2%	80,6%	92,3%
70%	86,4%	63,0%	81,1%	92,5%
75%	86,8%	63,7%	81,6%	92,8%
80%	87,2%	64,4%	82,1%	93,0%
85%	87,6%	65,1%	82,6%	93,3%
90%	88,0%	65,7%	83,1%	93,5%
95%	88,3%	66,4%	83,5%	93,8%
100%	88,7%	67,1%	84,0%	94,0%

Quelle: Hannoveraner Firmenpanel (1994-1997); eigene Berechnung.

**Abbildung 2-1: Geschätzte Überstundenwahrscheinlichkeit in Abhängigkeit von der Austauschrate der Beschäftigung für verschiedene Merkmale**



Quelle: Hannoveraner Firmenpanel (1994-1997); eigene Berechnungen.

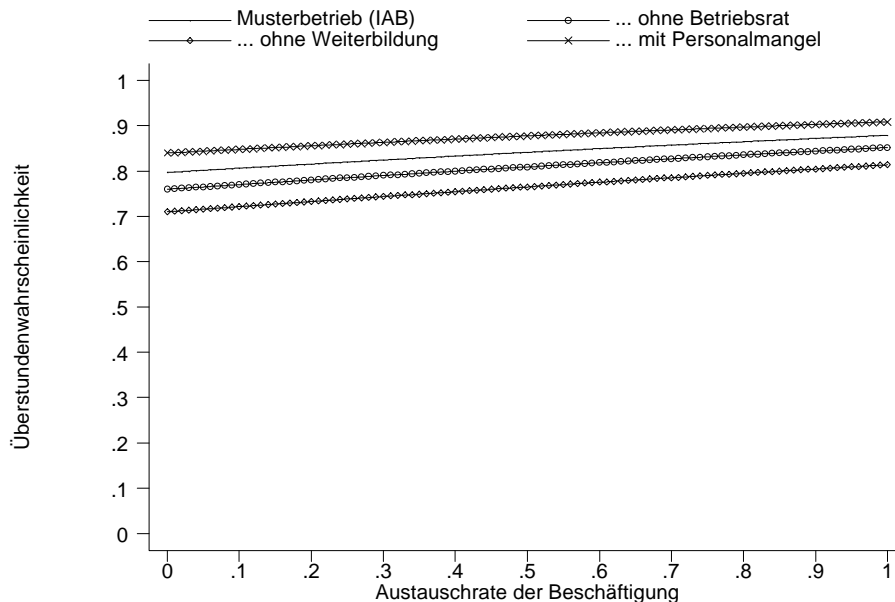


**Tabelle 2-8: Geschätzte Überstundenwahrscheinlichkeit in Abhängigkeit von der Austauschrate der Beschäftigung für verschiedene Merkmale im Hannoveraner Firmenpanel**

Austauschrate	Musterbetrieb (HFP)	... mit Kurzarbeit	...ohne Weiterbildung	...mit Facharbeitermangel
0%	80,2%	53,2%	73,6%	88,3%
5%	80,6%	53,7%	74,1%	88,6%
10%	81,0%	54,3%	74,5%	88,9%
15%	81,3%	54,8%	75,0%	89,1%
20%	81,7%	55,4%	75,4%	89,4%
25%	82,1%	56,0%	75,8%	89,6%
30%	82,4%	56,5%	76,3%	89,9%
35%	82,8%	57,1%	76,7%	90,1%
40%	83,2%	57,6%	77,1%	90,4%
45%	83,5%	58,2%	77,6%	90,6%
50%	83,9%	58,7%	78,0%	90,8%
55%	84,2%	59,3%	78,4%	91,1%
60%	84,5%	59,8%	78,8%	91,3%
65%	84,9%	60,3%	79,2%	91,5%
70%	85,2%	60,9%	79,6%	91,7%
75%	85,5%	61,4%	80,0%	91,9%
80%	85,8%	62,0%	80,4%	92,2%
85%	86,1%	62,5%	80,8%	92,4%
90%	86,4%	63,0%	81,2%	92,6%
95%	86,7%	63,5%	81,5%	92,8%
100%	87,0%	64,1%	81,9%	92,9%

Quelle: Hannoveraner Firmenpanel (1994-1997); eigene Berechnung.

**Abbildung 2-2: Geschätzte Überstundenwahrscheinlichkeit in Abhängigkeit von der Austauschrate der Beschäftigung für verschiedene Merkmale im IAB-Betriebspanel**



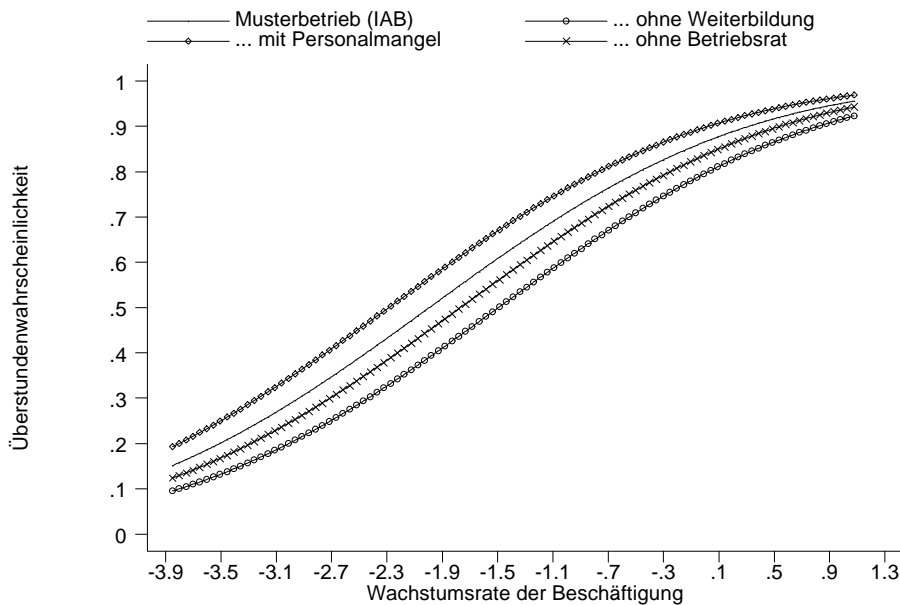
Quelle: IAB-Betriebspanel (1993-1998); eigene Berechnungen (ausgeführt von der Schaltstelle beim IAB).

**Tabelle 2-9: Geschätzte Überstundenwahrscheinlichkeit in Abhängigkeit von der Austauschrate der Beschäftigung für verschiedene Merkmale im IAB-Betriebspanel**

Austauschrate	Musterbetrieb (IAB)	... ohne Betriebsrat	... ohne Weiterbildung	... mit Personalmangel
0%	79,7%	76,0%	71,0%	84,0%
5%	80,2%	76,5%	71,6%	84,4%
10%	80,6%	77,0%	72,1%	84,8%
15%	81,1%	77,5%	72,7%	85,2%
20%	81,6%	78,0%	73,3%	85,6%
25%	82,0%	78,5%	73,8%	86,0%
30%	82,5%	79,0%	74,4%	86,3%
35%	82,9%	79,5%	74,9%	86,7%
40%	83,3%	80,0%	75,5%	87,1%
45%	83,7%	80,5%	76,0%	87,4%
50%	84,1%	80,9%	76,5%	87,8%
55%	84,6%	81,4%	77,0%	88,1%
60%	85,0%	81,8%	77,5%	88,4%
65%	85,3%	82,3%	78,0%	88,8%
70%	85,7%	82,7%	78,5%	89,1%
75%	86,1%	83,1%	79,0%	89,4%
80%	86,5%	83,6%	79,5%	89,7%
85%	86,8%	84,0%	80,0%	90,0%
90%	87,2%	84,4%	80,5%	90,3%
95%	87,6%	84,8%	80,9%	90,6%
100%	87,9%	85,2%	81,4%	90,9%

Quelle: IAB-Betriebspanel (1993-1998); eigene Berechnungen (ausgeführt von der Schalterstelle beim IAB).

**Abbildung 2-3: Geschätzte Überstundenwahrscheinlichkeit in Abhängigkeit von der Beschäftigungswachstumsrate für verschiedene Merkmale im IAB-Betriebspanel**



Quelle: IAB-Betriebspanel (1993-1998); eigene Berechnungen (ausgeführt von der Schalterstelle beim IAB).

**Tabelle 2-10: Geschätzte Überstundenwahrscheinlichkeit in Abhängigkeit von der Beschäftigungswachstumsrate für verschiedene Merkmale im IAB-Betriebspanel**

Austauschrate	Musterbetrieb (IAB)	... ohne Betriebsrat	... ohne Weiterbildung	... mit Personalmangel
-3,85	15,1%	12,4%	9,5%	19,3%
-3,60	18,6%	15,4%	12,1%	23,2%
-3,36	22,4%	18,9%	15,0%	27,6%
-3,11	26,8%	22,8%	18,5%	32,4%
-2,86	31,4%	27,1%	22,3%	37,4%
-2,62	36,4%	31,8%	26,6%	42,7%
-2,37	41,7%	36,9%	31,3%	48,1%
-2,13	47,1%	42,1%	36,3%	53,6%
-1,88	52,5%	47,5%	41,5%	59,0%
-1,63	57,9%	53,0%	46,9%	64,2%
-1,39	63,2%	58,4%	52,4%	69,2%
-1,14	68,2%	63,6%	57,8%	73,8%
-0,89	72,9%	68,6%	63,0%	78,1%
-0,65	77,3%	73,3%	68,1%	81,9%
-0,40	81,2%	77,6%	72,8%	85,3%
-0,16	84,6%	81,5%	77,1%	88,2%
0,09	87,7%	84,9%	81,1%	90,7%
0,34	90,2%	87,9%	84,5%	92,8%
0,58	92,4%	90,4%	87,6%	94,5%
0,83	94,2%	92,6%	90,2%	95,8%
1,08	95,6%	94,3%	92,3%	96,9%

**Quelle: IAB-Betriebspanel (1993-1998); eigene Berechnungen (ausgeführt von der Schalterstelle beim IAB).**

**Tabelle 2-11: Geschätzte Überstundenwahrscheinlichkeit in Abhängigkeit von der Beschäftigungswachstumsrate für verschiedene Merkmale im Hannoveraner Firmenpanel**

Wachstumsrate	Musterbetrieb (HFP)	... mit Kurzarbeit	...ohne Weiterbildung	...mit Facharbeitermangel
-1,90	27,3%	8,5%	20,6%	39,7%
-1,81	30,0%	9,8%	22,9%	42,7%
-1,71	32,7%	11,2%	25,3%	45,8%
-1,62	35,6%	12,8%	27,9%	49,0%
-1,50	39,6%	15,1%	31,5%	53,1%
-1,40	42,6%	17,0%	34,3%	56,2%
-1,31	45,7%	19,0%	37,3%	59,3%
-1,19	49,9%	22,0%	41,3%	63,3%
-1,09	53,0%	24,4%	44,4%	66,2%
-1,00	56,1%	26,9%	47,5%	69,0%
-0,91	59,2%	29,6%	50,6%	71,7%
-0,82	62,2%	32,3%	53,7%	74,3%
-0,69	66,1%	36,2%	57,8%	77,6%
-0,60	68,9%	39,2%	60,9%	79,8%
-0,51	71,6%	42,2%	63,9%	82,0%
-0,41	74,2%	45,3%	66,7%	84,0%
-0,29	77,5%	49,4%	70,5%	86,4%
-0,20	79,8%	52,6%	73,1%	88,0%
-0,10	81,9%	55,7%	75,6%	89,5%
-0,01	83,9%	58,8%	78,0%	90,9%
0,08	85,7%	61,8%	80,3%	92,1%
0,21	87,9%	65,7%	83,0%	93,5%
0,30	89,4%	68,5%	84,9%	94,4%
0,39	90,8%	71,3%	86,7%	95,3%
0,49	92,0%	73,9%	88,3%	96,0%
0,61	93,5%	77,1%	90,2%	96,8%
0,70	94,4%	79,4%	91,5%	97,3%
0,80	95,2%	81,6%	92,7%	97,8%
0,89	96,0%	83,6%	93,7%	98,2%
1,01	96,8%	86,1%	94,9%	98,6%
1,11	97,3%	87,7%	95,7%	98,8%
1,20	97,8%	89,3%	96,3%	99,1%

Quelle: Hannoveraner Firmenpanel (1994-1997); eigene Berechnung.